



# CADERNOS DE DESENVOLVIMENTO

Ponte Serrada

[sebrae.com.br](http://sebrae.com.br)

© 2019 SEBRAE/SC

Serviço de Apoio às Micro e Pequenas Empresas de Santa Catarina.

Todos os direitos reservados e protegidos por lei de 19/02/1998. Nenhuma parte deste material, sem autorização prévia por escrito do Sebrae, poderá ser reproduzida ou transmitida sejam quais forem os meios empregados: eletrônicos, mecânicos, fotográficos, gravação ou quaisquer outros.

S491s

Sebrae/SC

Caderno de Desenvolvimento de Santa Catarina – Ponte Serrada

1. Estudos e Pesquisas. 2. Sebrae. I. Ferreira, Cláudio. II. Tonelli, Soraya, III. Pereira, Paulo Teixeira do Vale. IV Título.

CDU : 338 (816.4 Ponte Serrada)

## CONSELHO DELIBERATIVO DO SEBRAE/SC

**Alaor Francisco Tissot** - Presidente do Conselho Deliberativo

**Bruno Breithaupt** - Vice-Presidente do Conselho Deliberativo

## ENTIDADES

Agência de Fomento do Estado de Santa Catarina – BADESC

Banco do Brasil S.A.

Banco Regional de Desenvolvimento do Extremo Sul – BRDE

Caixa Econômica Federal – CAIXA

Fundação Centros de Referência em Tecnologias Inovadoras – CERTI

Federação das Associações Empresariais de Santa Catarina – FACISC

Federação da Agricultura e Pecuária do Estado de Santa Catarina – FAESC

Federação das Associações de Micro e Pequenas Empresas de Santa Catarina – FAMPESC

Federação das Câmeras de Dirigentes Lojistas de Santa Catarina – FCDL

Federação do Comércio do Estado de Santa Catarina – FECOMÉRCIO

Federação das Indústrias do Estado de Santa Catarina – FIESC

Secretaria de Estado do Desenvolvimento Econômico Sustentável – SDS

Serviço Brasileiro de Apoio às Micro e Pequenas Empresas – SEBRAE

Serviço Nacional de Aprendizagem Industrial – SENAI/DR-SC

Universidade Federal de Santa Catarina – UFSC

## DIRETORIA EXECUTIVA DO SEBRAE/SC

**Carlos Henrique Ramos Fonseca** - Diretor Superintendente

**Luciano Pinheiro** - Diretor Técnico

**Anacleto Ângelo Ortigara** - Diretor Administrativo Financeiro

## ORGANIZAÇÃO

**Paulo Teixeira do Vale Pereira** - Gerente Unidade de Gestão Estratégica

**Soraya Tonelli** – Gerente Unidade de Mercado

**Cláudio Ferreira** – Analista Técnico Unidade de Mercado

## CONSULTORIA TÉCNICA - LUPI ASSOCIADOS PESQUISA & MARKETING

**Paulo Ricardo Borges Pedroso** - Coordenação

**Adriane Nopes** - Levantamento de dados

**Daniela Risson** – Textos

# SUMÁRIO

<b>Apresentação</b>	<b>07</b>
<b>Aspectos gerais</b>	<b>11</b>
<b>População</b>	<b>14</b>
<b>Domicílios</b>	<b>17</b>
<b>Desenvolvimento humano</b>	<b>22</b>
<b>Saúde</b>	<b>25</b>
<b>Segurança</b>	<b>27</b>
<b>Educação</b>	<b>29</b>
<b>Economia</b>	<b>33</b>
<b>Infraestrutura</b>	<b>48</b>
<b>Anexo</b>	<b>51</b>

## TABELAS

Tabela 1 - Número de domicílios urbanos com % por classe econômica - 2010 .....	18
Tabela 2 - domicílios urbanos com % por classe econômica – Projeção 2018.....	19
Tabela 3 - Acesso à água – 2010 .....	20
Tabela 4 - Acesso a esgoto – 2010 .....	20
Tabela 5 – Coleta de lixo – 2010 .....	20
Tabela 6 - Acesso à energia elétrica .....	20
Tabela 7 - Número de famílias com plano de saúde privado – 2018 .....	21
Tabela 8 - Número de famílias atendidas pelo Bolsa Família .....	21
Tabela 9 - IDH Municipal.....	23
Tabela 10 - Número de Médicos por 1000 habitantes.....	26
Tabela 11 - Leitos hospitalares .....	26
Tabela 12 - Número de docentes no município.....	30
Tabela 13 - Índice de Educação Básica no Município.....	31
Tabela 14 - Produto Interno Bruto (R\$ milhões) .....	34
Tabela 15 - PIB per capita (R\$) .....	35
Tabela 16 - Valor Adicionado Fiscal do Município .....	36
Tabela 17 - Valor Adicionado Bruto por setor.....	37
Tabela 18 - EMPRESAS e EMPREGOS por porte .....	38
Tabela 19 – Empresas optantes SIMEI .....	39
Tabela 20 – Atividades que mais empregam no município.....	41
Tabela 21 - Salário médio da população (R\$).....	43
Tabela 22 - Receita Corrente total do Município por rubrica - últimos 5 anos .....	44
Tabela 23 – Investimento público (2017).....	45
Tabela 24 - Percentual da receita comprometido com folha de pessoal (2017) .....	45
Tabela 25 - Consumo per capita R\$/ano por habitante do Município .....	46
Tabela 26 - Despesas (R\$) .....	47
Tabela 27 - Total da Frota de Veículos - últimos 5 anos.....	49

**QUADROS**

<b>Quadro 1 - Aspectos gerais e históricos.....</b>	<b>13</b>
<b>Quadro 2 - Aspectos populacionais .....</b>	<b>15</b>
<b>Quadro 3 - Aspectos sociais .....</b>	<b>24</b>
<b>Quadro 4 - Aspectos segurança pública.....</b>	<b>28</b>
<b>Quadro 5 - Aspectos educacionais .....</b>	<b>32</b>
<b>Quadro 6 - Infraestrutura - educação técnica, profissionalizante e superior.....</b>	<b>50</b>
<b>Quadro 7 - Infraestrutura - educação, saúde e meios de hospedagem .....</b>	<b>50</b>

**GRÁFICOS**

<b>Gráfico 1 - Pirâmide etária .....</b>	<b>16</b>
<b>Gráfico 2 - EMPRESAS e EMPREGOS por setor (2016) .....</b>	<b>40</b>
<b>Gráfico 3 - Relação habitantes por emprego .....</b>	<b>42</b>

**FIGURA**

<b>Figura 1 – Localização do município em Santa Catarina .....</b>	<b>12</b>
--	-----------

# APRESENTAÇÃO

Com uma economia diversificada, Santa Catarina aparece como o 6º estado mais rico do país, que representa uma contribuição estimada de 4% para o PIB nacional. É o resultado de uma atividade econômica em que diferentes setores dividem protagonismo, dando espaço para uma agroindústria forte, bem como registrando pujança em segmentos como o têxtil, moveleiro e o metalmecânico e para o polo tecnológico que se destaca dentre os principais do país. E isso sem contar a importância do turismo que, num cenário em que brotam muitas belezas naturais e vocações turísticas, responde por cerca de 12% do PIB estadual, sendo considerado o melhor destino brasileiro.

Esse cenário diferenciado é mapeado, na publicação aqui apresentada. O Cadernos de Desenvolvimento agrega um amplo, importante e credenciado conjunto de dados, permitindo traçar um panorama histórico e analítico sobre o processo produtivo, bem como dos elementos de infraestrutura e qualidade de vida que se fazem presentes no estado, principalmente nos últimos 5 anos.

São indicadores que deixam claro que Santa Catarina é um estado que sentiu as dificuldades dos últimos 4 anos, com redução das taxas de empregabilidade, mas mantém um ritmo de crescimento econômico alimentado por seu potencial exportador e pelos condomínios tecnológicos e incubadoras como elementos de estímulo a transformação digital dos negócios catarinenses. Perceberemos, nas páginas desse caderno, que Santa Catarina, se destaca pelas boas condições infraestruturais oferecidas aos lares de seus moradores, sendo o terceiro estado brasileiro em índice de desenvolvimento humano, como mostra a seção desse relatório dedicada aos indicadores sociais.

Nessa edição, está em foco o município de Ponte Serrada, componente da macrorregião do Oeste Catarinense. De acordo com a última estimativa populacional (2018), a cidade abriga perto de 11.552 habitantes, tendo um perfil econômico bastante relacionado ao setor de serviços. No cenário empresarial, como mostram os números presentes nessa publicação, destaca-se a forte presença das microempresas e a importante participação da indústria para a geração de empregos.

A visão de não apenas manter, mas também estimular ainda mais essa força econômica, humana e social é um desafio que, sob a ótica corporativa, passa por agregar competitividade à média e grande empresa, mas sempre olhando para a importância dos pequenos negócios, com ações que potencializem a atividade empreendedora de quem visualiza novas oportunidades de negócios. Uma missão cumprida, desde 1972, pelo Serviço de Apoio às Micro e Pequenas Empresas de Santa Catarina. Nosso foco é o estímulo à criação e ao desenvolvimento de pequenos negócios, das competências e habilidades empresariais, mediante a participação da comunidade local e à articulação de parcerias institucionais públicas e privadas.



E a importância dessa atuação de apoio ao empreendedorismo fica demonstrada com a conclusão, presente nessa série Cadernos de Desenvolvimento, de que os pequenos negócios representam um contingente próximo de 60% da força de trabalho. Esse e outros fundamentais dados estatísticos aqui englobados, a partir da coleta e análise de dados públicos e oficiais, são uma forma de conhecer as características dos municípios, das regiões e do estado de Santa Catarina. Um trabalho que, acreditamos, faça o SEBRAE/SC ainda mais forte, em seu importante papel como entidade agente de transformação.

CARLOS HENRIQUE RAMOS FONSECA  
Diretor Superintendente do SEBRAE/SC

## INTRODUÇÃO

Com as informações apresentadas nas páginas a seguir, o Serviço de Apoio às Micro e Pequenas Empresas sistematiza um importante panorama em torno do desenvolvimento de Santa Catarina. Os dados foram coletados em diferentes e credenciadas bases estatísticas, dentre elas o Censo 2010, provenientes de fontes absolutamente fidedignas e de acesso público. Um bom exemplo é o Instituto Brasileiro de Geografia e Estatística, mapeado como o principal provedor de dados e estatísticas do país. Ministérios, secretarias, federações, sindicatos, associações de classe e outras fontes oficiais também foram importantes fontes de coleta de informação.

A publicação se desmembra em seções temáticas que facilitam a consulta e permitem traçar análises ágeis e focadas nos assuntos elencados. Além de um panorama geral de apresentação de Santa Catarina, fica mapeado seu perfil populacional, mercadológico, infraestrutural e socioeconômico. Tendo em vista o objetivo de se tornar referência para a compreensão do desenvolvimento catarinense, a publicação apresenta tabelas e gráficos permeados por análises e comparativos.

Uma forma de tornar mais claros e compreensíveis a vocação, o perfil e a representatividade de Santa Catarina. Este material é parte de uma série, intitulada “Cadernos de Desenvolvimento”, composta também por edições regionais e municipais, a partir das quais se torna possível o acesso sistemático a valiosas informações sobre os 295 municípios, bem como o entendimento das diferentes regiões e do estado em seu conjunto.

Trata-se de uma fundamental fonte de informação de pesquisa, capaz de fornecer pistas e respostas a diferentes questionamentos acerca do papel de cada cidade, bem como da importância de Santa Catarina para o cenário nacional. Para o SEBRAE catarinense, a base estatística aqui apresentada se converte numa legítima rota estratégica. A partir dos dados apresentado nas publicações da série “Cadernos de Desenvolvimento” torna-se mais clara uma pauta a seguir no planejamento de ações focadas no estímulo à competitividade e ao desenvolvimento sustentável dos pequenos negócios. Afinal, somos uma entidade que aposta na geração, utilização e disseminação do conhecimento como fator gerador de riqueza, valor e equidade social.

# ASPECTOS GERAIS



A colonização de Ponte Serrada teve início em 1917. Descendentes de italianos vindos do Rio Grande do Sul foram atraídos pelas riquezas naturais do lugar, como o pinheiro araucária, a erva-mate e a imbuia. Os tropeiros que passavam pela região e os colonos que viviam no território – alguns de ascendência alemã – decidiram construir uma ponte, que foi feita de madeira serrada à mão. A novidade (até então todas as pontes eram construídas com tábuas e vigas lascadas) deu origem ao nome da cidade, antes conhecida como Pouso dos Tropeiros. O município foi criado em 21 de junho de 1958, instalado no dia 27 de julho do mesmo ano e tornado sede de comarca em 1967.

**Figura 1 – Localização do município em Santa Catarina**



Fonte: Elaborado pelo SEBRAE/SC

## Ponte Serrada em perfil

Um dos municípios integrantes da macrorregião do Oeste Catarinense, a economia de Ponte Serrada tem como base o setor de serviços. Ocupando uma extensão territorial superior a 564 km<sup>2</sup> e distante cerca de 465 km da capital, Florianópolis, o município abriga especialmente microempresas que fazem girar a economia. A indústria aparece como o principal setor na manutenção da empregabilidade da população local.

Segundo a SANTUR a gastronomia e as belezas naturais são os principais atrativos de Ponte Serrada. A colonização italiana é presente na arquitetura e na cultura do município. Duas festas tradicionais, realizadas no município, são destaque no calendário turístico da região Oeste: a Encenação da Paixão e Morte de Cristo, evento que acontece há mais de 12 anos, durante a Semana Santa e a Festa Catarinense do Chimarrão, realizada a cada dois anos, no mês de maio.

### Quadro 1 - Aspectos gerais e históricos

Aspectos gerais e históricos	
<i>Localização - Mesorregião IBGE</i>	Oeste Catarinense
<i>Coordenadoria Regional do SEBRAE/SC</i>	Oeste
<i>Secretaria de Desenvolvimento Regional de SC</i>	SDR-Xanxerê
<i>Área territorial (km<sup>2</sup>)</i>	564,489
<i>Estimativa Populacional de 2018</i>	11.552
<i>Data de fundação</i>	27/07/1958

Fonte: IBGE, TRE, FECAM, Sebrae

# POPULAÇÃO



Tendo em vista, o objetivo de traçar o perfil de Santa Catarina, que está no foco do conjunto de publicações englobado na série “Cadernos de Desenvolvimento”, o quadro a seguir sintetiza o panorama populacional de Ponte Serrada.

### Perfil geral e população economicamente ativa

Pelo Censo do IBGE, a população economicamente ativa englobava mais de 50% dos moradores do município. Em se considerando a população total, a comparação entre o último censo e a estimativa de 2018, divulgada pelo IBGE, aponta para o crescimento populacional de 4,7%.

#### Quadro 2 - Aspectos populacionais

Aspectos populacionais		
<i>Densidade demográfica 2018</i>	20,46 (hab/km <sup>2</sup> )	
<i>População (Censo 2010)</i>	11.031	
<i>Estimativa populacional 2018</i>	11.552	
<i>Taxa de crescimento médio anual (2000-2010)</i>	0,44%	125º ranking estadual
<i>População economicamente ativa</i>	4.494 (2000)   5.553 (2010)	
<i>PEA 2010 (%)</i>	50,3%	

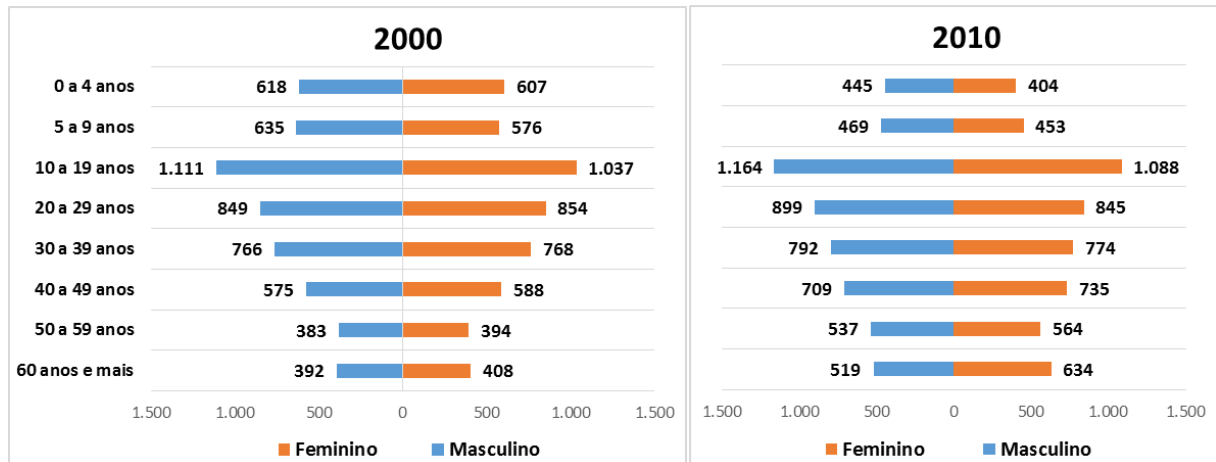
Fonte: IBGE



## Distribuição etária da população

A pirâmide etária segue a tendência nacional e estadual, apontando para o envelhecimento da população local. O número de habitantes com 60 anos ou mais cresceu mais de 44% entre 2000 e 2010, já a população até 4 anos diminuiu 30,7%.

**Gráfico 1 - Pirâmide etária**



Fonte: IBGE



# DOMICÍLIOS

## Renda familiar

Nessa seção, o Cadernos de Desenvolvimento lança um olhar sobre aspectos infraestruturais disponíveis aos moradores. Percebe-se uma maior concentração de renda nas faixas de até 2 salários mínimos.

**Tabela 1 - Número de domicílios urbanos com % por classe econômica – 2010**

Renda familiar média	N	%
<i>Até 1/4</i>	201	6,03
<i>Mais de 1/4 a 1/2</i>	613	18,38
<i>Mais de 1/2 a 1</i>	1.264	37,89
<i>Mais de 1 a 2</i>	895	26,83
<i>Mais de 2 a 3</i>	177	5,31
<i>Mais de 3 a 5</i>	103	3,09
<i>Mais de 5</i>	44	1,32
<i>Sem rendimento</i>	39	1,17

Fonte: IBGE

Buscando traçar um panorama atualizado, que relacione os domicílios existentes em Ponte Serrada com a as faixas de renda de seus moradores, a tabela a seguir traz índices do IPC Maps. Trata-se de um banco de dados que estabelece o perfil de consumo das populações dos municípios brasileiros, permitindo um importante conjunto de análises. Pelo levantamento, de 2018, a classe C – que abarca quem tem rendimento mensal entre 4 e 10 salários mínimos – comporta o maior percentual de lares de Ponte Serrada.

**Tabela 2 - Número de domicílios urbanos com % por classe econômica – Projeção 2018**

Renda familiar média	N	%
<b>A</b>	42	1,5%
<b>B1</b>	89	3,2%
<b>B2</b>	498	18,2%
<b>C1</b>	720	26,3%
<b>C2</b>	771	28,1%
<b>D/E</b>	622	22,7%

Fonte: IPC Maps

## Condições Infraestruturais

De acordo com dados oficialmente apurados, pelo IBGE, no censo de 2010, a taxa de abastecimento de água abrange mais de 73% dos lares de Ponte Serrada. O esgoto é tratado adequadamente apenas em 39,3% dos domicílios e o lixo é coletado em cerca de 89% das residências. Já a média de consumo per capita de energia elétrica caiu 1,6% desde 2013 até 2017, último ano com dados consolidados.

**Tabela 3 - Acesso à água – 2010**

	<i>Domicílios</i>	<i>% domicílios atendidos</i>
<b>Abastecimento de água</b>	2.442	73,2

Fonte: IBGE/PNAD

**Tabela 4 - Acesso a esgoto – 2010**

	<i>Esgoto Adequado Domicílios</i>	<i>Esgoto a céu aberto</i>	<i>% Esgoto Adequado</i>	<i>% Esgoto Semi-adequado</i>	<i>% Esgoto Inadequado</i>
<b>Domicílios com rede esgoto</b>	1.311	55	39,3	51,9	8,8

Fonte: IBGE/PNAD

**Tabela 5 – Coleta de lixo – 2010**

	<i>Domicílios</i>	<i>% domicílios atendidos</i>
<b>Coleta de lixo</b>	2.971	89,1

Fonte: IBGE/PNAD

**Tabela 6 - Acesso à energia elétrica**

	<i>Total de consumo</i>	<i>Total de consumidores</i>	<i>Média per capita de consumo</i>
<b>2013</b>	1.472.284	3.842	383,21
<b>2014</b>	1.480.837	3.879	381,76
<b>2015</b>	1.428.622	3.944	362,23
<b>2016</b>	1.443.413	4.010	359,95
<b>2017</b>	1.537.804	4.080	376,91
<b>2018 (junho)</b>	1.643.543	4.090	401,84

Fonte: IBGE/PNAD

## Adesão aos planos de saúde

Os dados oficiais que apuram o número total de famílias cobertas por planos de saúde privada apontam que em Ponte Serrada 1.482 domicílios têm acesso a este serviço. Cabe destacar que, pelos dados oficiais, para o Brasil e Santa Catarina essa taxa não chega a 30%.

**Tabela 7 - Número de famílias com plano de saúde privado – 2018**

Famílias	Domicílios
<b>Junho 2018</b>	1.482

Fonte: IBGE/PNAD

## Cobertura bolsa família

Criado em 2003 e instituído por lei em 2004, o Bolsa Família é um programa de transferência de renda que unificou e ampliou iniciativas governamentais implementadas até então. Além de estabelecer parâmetro de renda para acesso ao benefício, o programa também determina critérios de permanência, como a matrícula e frequência de crianças e adolescentes na escola, além de acompanhamento médico rotineiro para crianças, gestantes e mulheres que estejam amamentando.

A tabela a seguir aponta a evolução histórica do número de moradores atendidos pelo programa, desde 2011. Houve queda no número de atendimentos no período apurado, com 7,2% a menos de benefícios concedidos em relação ao início do período.

**Tabela 8 - Número de famílias atendidas pelo Bolsa Família**

2011	2012	2013	2014	2015	2018
473	495	534	661	615	439

Fonte: Ministério do Desenvolvimento Social

# DESENVOLVIMENTO HUMANO



Seguindo na análise que busca traçar o panorama da qualidade de vida da população catarinense, essa edição estadual do “Cadernos de Desenvolvimento” lança, nos tópicos a seguir, um olhar sobre a perfil social do município.

### Indicadores de desenvolvimento humano

O Índice de Desenvolvimento Humano (IDH) é utilizado no relatório anual do Programa das Nações Unidas para o Desenvolvimento (PNUD) e também por outras entidades e empresas com vistas a ampliar as análises sobre determinada população para além de referenciais exclusivamente econômicos. Neste sentido o índice é composto por três dimensões básicas do desenvolvimento humano: renda, educação e saúde. Santa Catarina, pelo levantamento de 2010, ocupa a 3ª posição no ranking nacional, com um IDH médio de 0,774, enquanto Ponte Serrada atinge um IDH médio próximo de 0,693. Na tabela, o indicador aparece mapeado, também, por critérios de longevidade e educação levantados no município.

**Tabela 9 - IDH Municipal (Educação, Longevidade e Renda) com colocação estadual**

Renda 2010	Longevidade 2010	Educação 2010	IDH Médio 2010	Posição estadual no IDH Médio 2010
0.690	0.790	0.610	0.693	250º

Fonte: PNUD/IBGE

## Indicadores sociais

No quadro a seguir, estão presentes os principais dados considerados para traçar o perfil social do país, dos estados e dos municípios. Através do índice de Gini, indicador usado para medir o grau de concentração de renda em determinada região, percebe-se diminuição na desigualdade, sendo o município o 119º em incidência de pobreza, entre os 295 municípios catarinenses. A esperança de vida ao nascer é de 72,4 anos, entretanto a taxa de mortalidade infantil aumentou.

### Quadro 3 - Aspectos sociais

Aspectos sociais		
<i>Índice de Gini</i>	0,6134 (2000)	0,4427 (2010)
<i>Incidência de pobreza %   colocação estadual (2010)</i>	1,24	119º
<i>Esperança de vida ao nascer   Colocação estadual (2010)</i>	72,40	186º
<i>Taxa Mortalidade Infantil</i>	17,6 (2010)	29,1 (2014)

Fonte: IPC – Maps/ PNUD/ IBGE/ Ministério da Saúde



# SAÚDE



Os dados englobados, nessa seção, dimensionam a rede de atendimento à saúde disponível aos moradores do município. É um perfil que tem em conta a rede de profissionais e estabelecimentos existente em Ponte Serrada, num levantamento relativo aos últimos 5 anos.

### Número de médicos por mil habitantes

A Organização Mundial de Saúde indica, como parâmetro ideal, a equação de 2,11 médicos para cada mil habitantes de uma região geográfica determinada. O histórico de Ponte Serrada, desde 2014, permite observar que o município se mantém abaixo desse parâmetro numérico, com a existência de 0,52 médico para cada mil moradores do município.

**Tabela 10 - Número de Médicos por 1.000 habitantes**

Total de médicos					Médicos por 1.000 hab
2014	2015	2016	2017	2018	
4	5	8	7	6	0,52

Fonte: Ministério da Saúde

\* Cálculo realizado pela estimativa populacional do IBGE em jul/2018.

### Número de leitos por mil habitantes

Não há um parâmetro internacional com relação à densidade ideal, mas a Organização Mundial da Saúde estima, globalmente uma média de 3,2 leitos hospitalares para cada 1.000 habitantes. Número que, na América Latina e Caribe, cai para 2 leitos por mil. Em Santa Catarina levantamento de julho de 2018 apura a existência de 15.334 leitos, sendo que a quantidade disponível na rede de saúde de Ponte Serrada supera a média mundial, com índice de 7,27 por mil habitantes.

**Tabela 11 - Leitos hospitalares**

2014	2015	2016	2017	2018	Variação % 2014-18	Leitos por 1.000 hab
64	64	64	78	84	0,313	7,27

Fonte: Ministério da Saúde

\* Cálculo realizado pela estimativa populacional do IBGE em jul/2018.

# SEGURANÇA



## Indicadores de segurança pública

De acordo com a publicação “Retratos da Sociedade Brasileira”, da Confederação Nacional da Indústria, a segurança pública permanece como item central da agenda dos maiores desafios do país. O tema foi citado por 38% dos entrevistados sobre os principais problemas do Brasil em 2017 e tem representado um investimento de 1,3% do PIB nacional nas políticas de segurança. O panorama em Ponte Serrada apresenta uma média de 780 ocorrências policiais registradas nos últimos cinco anos. O município registrou, no mesmo período, 3 mortes por causa violenta.

### Quadro 4 - Aspectos segurança pública

Aspectos segurança pública	2013	2014	2015	2016	2017
<i>Ocorrências policiais</i>	614	899	697	805	887
<i>Óbitos por causa violenta</i>	0	0	1	2	0

Fonte: Secretaria de Segurança Pública Santa Catarina

# EDUCAÇÃO



Seguindo com estatísticas que refletem o perfil social e de promoção de qualidade de vida dos municípios catarinenses, o tema abordado é a educação. Santa Catarina aparece como líder em dois dos seis indicadores presentes no Sistema de Avaliação da Educação Básica (Saeb) de 2017, que engloba as redes pública e privada de ensino. Mas uma análise mais cuidadosa sobre o conjunto de dados do Ideb, a principal ferramenta de análise do panorama educacional do país pelo Ministério da Educação, também demonstra que a política estadual de educação precisa trazer mais unidade aos resultados atingidos pelo estado nos diferentes estágios da formação básica. É nesse contexto que vale a pena lançar um olhar sobre a realidade presente em cada cidade.

### Número de docentes

O número de profissionais dedicados à atividade de ensino em Ponte Serrada, se observarmos o quadro histórico do período entre 2013 e 2017, apresenta o maior número em 2014. A rede de estabelecimentos de ensino situada no município engloba, na média 160 professores.

**Tabela 12 - Número de docentes no município**

2013	2014	2015	2016	2017
140	185	173	161	140

Fonte: Ministério da Educação/INEP/Secretaria da Educação do Estado de Santa Catarina

## Índice de Educação Básica (Ideb)

O índice de Desenvolvimento da Educação Básica (Ideb) foi criado, em 2007, pelo Instituto Nacional de Estudos e Pesquisas Educacionais Anísio Teixeira (Inep), para medir a qualidade do aprendizado nacional e estabelecer metas para a melhoria da política de ensino. Há definição de metas diferenciadas para cada escola e rede de ensino, mas objetivo do sistema de avaliação estabelecido com o Ideb é alcançar índices globais de 6 pontos até 2022, permitindo que o Brasil alcançar a média correspondente ao sistema educacional dos países desenvolvidos. O quadro abaixo traz o histórico de resultados alcançados pelos estudantes de Ponte Serrada, indicando que o maior índice atingido no município foi 5,9 pontos.

**Tabela 13 - Índice de Educação Básica no Município (Anos Iniciais e Finais)**

	<i>IDEB</i>	<i>Estadual</i>	<i>Municipal</i>	<i>Pública*</i>
<b>2007</b>	<i>INICIAL</i>	4,0	4,5	4,2
	<i>FINAL</i>	4,5	3,9	4,1
<b>2009</b>	<i>INICIAL</i>	4,6	3,7	4,2
	<i>FINAL</i>	5,6	5,0	5,4
<b>2011</b>	<i>INICIAL</i>	4,7	4,6	4,6
	<i>FINAL</i>	5,0	5,1	5,1
<b>2013</b>	<i>INICIAL</i>	4,1	3,6	3,9
	<i>FINAL</i>	5,9	5,4	5,7
<b>2015</b>	<i>INICIAL</i>	4,6	4,9	4,7
	<i>FINAL</i>	4,0	4,5	4,2

Fonte: Ministério da Educação/INEP

\*média dos índices verificados na rede municipal, estadual e federal (quando houver)

## Índice de aprovação e abandono escolar

A qualidade do ensino médio vem se apresentando como um dos principais pontos de atenção da política nacional da educação. É um cenário em que a taxa de aprovação e de abandono dessa etapa de formação escolar surgem como importantes indicadores de qualidade e necessidade e efetivo aprendizado pelos estudantes. A taxa de aprovação dos estudantes de Ponte Serrada é razoável e o dado de abandono do município é superior ao estadual, apurado em 6%.

### Quadro 5 - Aspectos educacionais

Aspectos educacionais	
<i>Taxa de aprovação do ensino médio (2017)</i>	77%
<i>Abandono ensino médio (2016)</i>	7,5%

Fonte: Ministério da Educação/INEP



# ECONOMIA



Nessa seção, o “Cadernos de Desenvolvimento” se debruça sobre a análise do panorama econômico de Ponte Serrada. Os dados a seguir trazem os mais recentes levantamentos oficiais dos principais indicadores econômicos, permitindo buscar um perfil histórico dos últimos anos.

### Produto Interno Bruto

O Produto Interno Bruto expressa, em valores, a soma de todos os bens e serviços produzidos em determinado país ou região. É um indicativo macroeconômico que dimensiona o aquecimento e a atividade econômica presente naquele espaço geográfico, sendo trabalhado como termômetro indicativo do grau de desenvolvimento ali presente. Na série histórica que comporta o período entre 2011 e 2016, no município de Ponte Serrada houve crescimento de pouco mais de 24%.

**Tabela 14 - Produto Interno Bruto (R\$ 1.000)**

2011	2012	2013	2014	2015	2016	Crescimento % 2011-16	Colocação estadual	Colocação regional
176.063,91	203.200,21	245.046,30	210.409,50	206.329,31	218.502,79	<b>24,1%</b>	<b>146º</b>	<b>19º</b>

Fonte: IBGE/Secretaria de Estado de Planejamento de Santa Catarina

## Produto Interno Bruto per capita

O Produto Bruto per capita representa a divisão do PIB resultante da atividade econômica registrada em determinada região pelo número total de habitantes ali abrigados. É uma medida que permite dimensionar o quanto a riqueza gerada em um país, estado ou município é potencialmente revertida à população. No quadro, está presente o PIB per capita de Ponte Serrada entre 2011 e 2016, com crescimento de 19,5% no período.

**Tabela 15 - PIB per capita (R\$)**

2011	2012	2013	2014	2015	2016	Crescimento % 2011-16	Colocação estadual	Colocação regional
15.907,47	18.303,03	21.574,78	18.448,88	18.016,88	19.001,89	<b>19,5%</b>	<b>266º</b>	<b>52º</b>

Fonte: IBGE/Secretaria de Estado de Planejamento de Santa Catarina

## Valor adicionado fiscal do município

As unidades da federação usam o valor adicionado fiscal como indicativo para contabilizar o repasse, pelos municípios, de receitas oriundas de tributos, principalmente o Imposto sobre Circulação de Mercadorias e Serviços. É uma boa medida do movimento econômico percebido em cada cidade, já que a base de cálculo inclui vendas realizadas pelas empresas, vendas da produção agropecuária, consumo de energia elétrica, serviços de telecomunicação. A seguir, está presente o valor adicionado fiscal apurado em Ponte Serrada, entre 2011 e 2016.

**Tabela 16 - Valor Adicionado Fiscal do Município**

	2011	2012	2013	2014	2015	2016
<b>Valor real fiscal (R\$1.000)</b>	137.827,27	154.835,16	160.548,83	201.628,84	203.352,89	222.509,85
<b>Participação estadual</b>	0,10	0,10	0,10	0,11	0,10	0,10
<b>Participação municipal</b>	0,15	0,15	0,15	0,15	0,16	0,16

Fonte: Governo de Santa Catarina. Secretaria do Estado de Planejamento

### Valor adicionado bruto por setor

A principal contribuição do cálculo de Valor Adicionado Bruto é permitir um panorama da participação dos principais setores produtivos para o resultado econômico registrado pelo país, estado, região ou município. O indicador é usado como medida do resultado final da atividade produtiva, num determinado espaço de tempo, sendo determinante para o cálculo do Produto Interno Bruto.

Em se recortando o resultado de 2016, a participação do segmento de Serviços é a mais significativa, seguida pela Agropecuária. Juntas, essas áreas somam mais de 65% de participação do Valor Adicionando.

**Tabela 17 - Valor Adicionado Bruto por setor**

Valor adicionado bruto a preços correntes (R\$ 1.000)	2016	
<i>Agropecuária</i>	64.020	<b>31,0%</b>
<i>Indústria</i>	22.325	<b>10,8%</b>
<i>Serviços</i>	71.695	<b>34,7%</b>
<i>Administração, defesa, educação e saúde públicas e seguridade social</i>	48.599	<b>23,5%</b>
<b>Valor adicionado bruto total</b>	206.638	<b>100,0%</b>

Fonte: Governo de Santa Catarina. Secretaria do Estado de Planejamento

## Empresas e empregos, por porte

Os dados a seguir permitem dimensionar o cenário empresarial de Ponte Serrada. Estão presentes a quantidade total de empresas do município, em 2016, bem como registrado seu porte e participação na geração de empregos. Ponte Serrada tem 2 empresas de médio porte, sendo a maioria dos empreendimentos locais categorizados como microempresas. Os pequenos negócios, apesar da menor quantidade, têm uma participação importante para a taxa de empregabilidade do município.

**Tabela 18 - EMPRESAS e EMPREGOS por porte (2016)**

	<i>EMPRESAS</i>	<i>%</i>	<i>EMPREGOS</i>	<i>%</i>
<i>Micro</i>	644	94,7%	1.527	52,7%
<i>Pequena</i>	34	5,0%	1.149	39,6%
<i>Média</i>	2	0,3%	222	7,7%
<i>Grande</i>	0	0,0%	0	0,0%
<b>TOTAL</b>	<b>680</b>	<b>100,0%</b>	<b>2.898</b>	<b>100,0%</b>

Fonte: Ministério do Trabalho e Emprego/RAIS/ Portal do Empreendedor

### Microempreendedores individuais

Visando, fundamentalmente, estabelecer fundamento legal para os trabalhadores informais, o programa “Microempreendedor Individual”, foi criado em 2008. Todo o processo de cadastro é feito por meio de uma plataforma on-line e altamente simplificada, pelo próprio interessado, no Portal do Microempreendedor. O histórico de MEIs mapeado, em Ponte Serrada, desde 2014, permite observar um constante crescimento, num reflexo tanto dos impactos da crise sobre a empregabilidade, quanto da flexibilização das relações de trabalho trazida por medidas como a Reforma Trabalhista.

**Tabela 19 – Empresas optantes SIMEI**

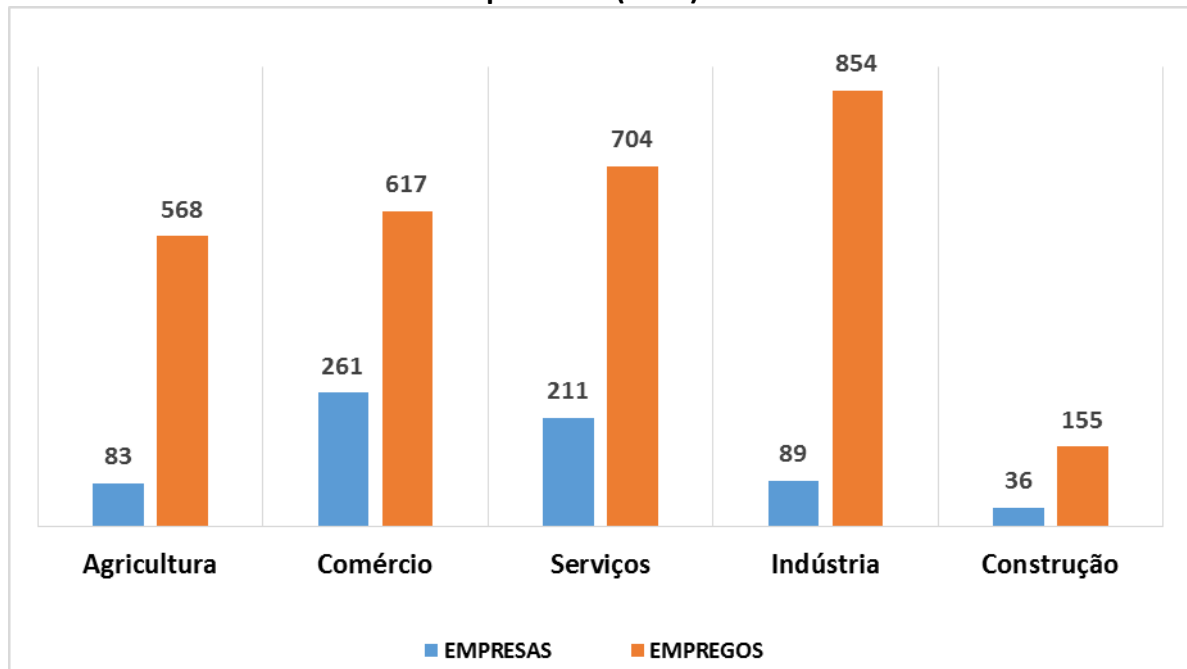
	<i>EMPRESAS</i>	<i>Varição %</i>
<b>2014</b>	322	-
<b>2015</b>	368	14,3%
<b>2016</b>	419	13,9%
<b>2017</b>	508	21,2%
<b>2018 (dezembro)</b>	508	0,0%

Fonte: Ministério do Trabalho e Emprego

## Empresas e empregos, por setor

Seguindo o olhar sobre o panorama empresarial presente em Ponte Serrada, o “Cadernos de Desenvolvimento” traça o quadro de empresas e empregos locais, por setor, com dados de 2016. O comércio engloba a maior quantidade de empreendimentos, sendo o terceiro colocado em geração de empregos. O setor líder da empregabilidade no município naquele ano foi a indústria com 29,5% das vagas geradas.

Gráfico 2 - EMPRESAS e EMPREGOS por setor (2016)



Fonte: Ministério do Trabalho e Emprego/RAIS



A importante relação entre o desempenho dos diferentes segmentos e sua colaboração para a empregabilidade no município, é trazida no mapeamento a seguir. Está presente o número de empregos gerados, por segmento, no ano de 2016.

**Tabela 20 – Atividades que mais empregam no município**

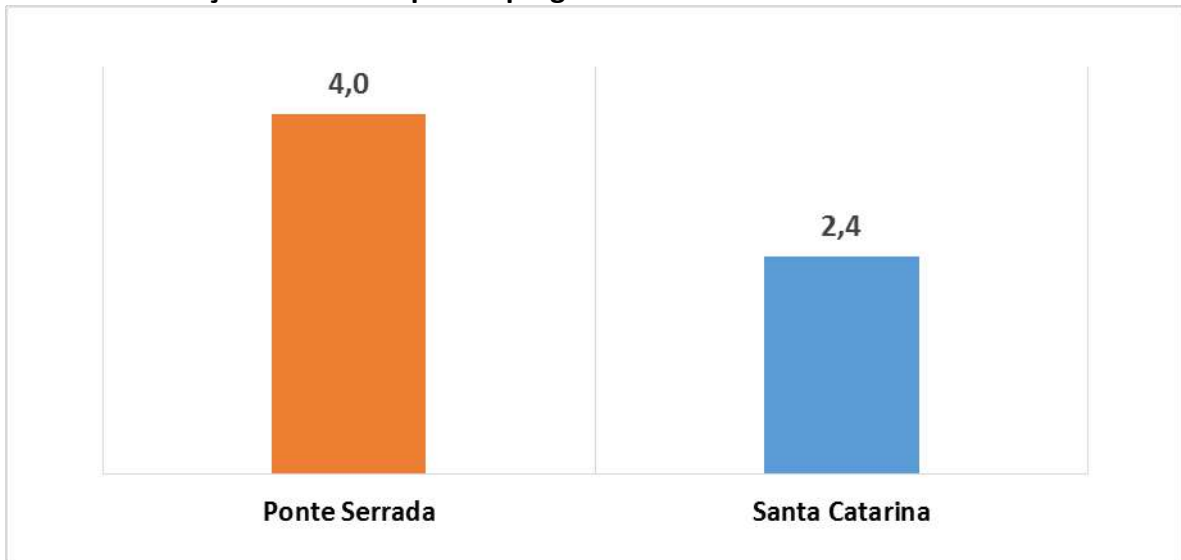
<i>Atividade</i>	<i>Nº de empregos</i>	
<i>Administração pública em geral</i>	544	15,7%
<i>Transporte rodoviário de carga, exceto produtos perigosos e mudanças, intermunicipal, interestadual e internacional</i>	274	7,9%
<i>Extração de madeira em florestas plantadas</i>	239	6,9%
<i>Fabricação de produtos para infusão (chá, mate, etc.)</i>	184	5,3%
<i>Fabricação de esquadrias de madeira e de peças de madeira para instalações industriais e comerciais</i>	181	5,2%
<i>Serrarias com desdobramento de madeira</i>	135	3,9%
<i>Transporte rodoviário coletivo de passageiros, com itinerário fixo, municipal</i>	115	3,3%
<i>Fabricação de celulose e outras pastas para a fabricação de papel</i>	106	3,1%
<i>Cultivo de batata-inglesa</i>	91	2,6%
<i>Fabricação de madeira laminada e de chapas de madeira compensada, prensada e aglomerada</i>	72	2,1%
<i>Demais atividades</i>	1.528	44,0%

Fonte: Ministério do Trabalho e Emprego/RAIS

### Relação habitante por emprego

No quadro da empregabilidade observada em Ponte Serrada, cabe destacar a relação habitante por emprego. É um importante indicativo do potencial que o panorama produtivo local tem em manter boas taxas de ocupação da população economicamente ativa. Os dados a seguir, de 2016, estabelecem um quadro comparativo entre os números do município e do estado de Santa Catarina.

**Gráfico 3 - Relação habitantes por emprego**



Fonte: Ministério do Trabalho e Emprego/RAIS

## Salário médio da população

O valor médio dos salários percebidos pelos trabalhadores de Ponte Serrada é outro ponto de evidência do impacto trazido pela crise ao setor produtivo com reflexos diretos sobre a abertura de postos de trabalho e a política salarial praticada pelas empresas. Apesar de um acumulado positivo nos últimos cinco anos, em 2017 percebe-se uma queda no reajuste anual de crescimento salarial, com uma desaceleração em relação aos anos anteriores.

**Tabela 21 - Salário médio da população (R\$)**

<b>2013</b>	<b>2014</b>	<b>2015</b>	<b>2016</b>	<b>2017</b>	<b>Evolução 2013/2017</b>
1.162,69	1.243,37	1.363,39	1.530,03	1.658,81	<b>42,7%</b>
<b>Taxa reajuste anual</b>	<b>7%</b>	<b>10%</b>	<b>12%</b>	<b>8%</b>	

Fonte: Ministério do Trabalho e Emprego/RAIS

## Receita corrente municipal, por origem

Para a compreensão do quadro de receitas e investimentos públicos observado em Ponte Serrada, o “Cadernos de Desenvolvimento” traz, como primeiro dado, um quadro de receita corrente total do município, apurada por origem. Entre 2013 e 2017 a as Outras Receitas Correntes (193%) e a Receita Patrimonial (180%) apresentaram significativa alta no total de arrecadação. Já a Receita Agropecuária (-53%) registrou evolução negativa. O crescimento relativo do total arrecadado de 2013 a 2017, último ano consolidado, foi de 35%.

**Tabela 22 - Receita Corrente total do Município por rubrica - últimos 5 anos**

	2013	2014	2015	2016	2017	2018 (4º bi)
<b>Receita Tributária</b>	1.971.469,28	2.261.028,87	2.124.483,62	2.265.193,05	2.771.945,20	2.295.216,43
<b>Receitas de Contribuições</b>	233.942,44	287.731,55	321.332,52	360.464,44	386.423,65	283.668,14
<b>Receita Patrimonial</b>	120.997,38	307.560,00	334.178,07	396.881,34	339.118,65	104.483,01
<b>Receita Agropecuária</b>	94.973,97	89.364,42	54.029,84	79.976,80	44.215,12	17.966,93
<b>Receita Industrial</b>	-	-	-	-	-	-
<b>Receita de Serviços</b>	53.136,90	46.101,48	36.620,49	107.553,28	95.981,93	7.600,00
<b>Transferências Correntes</b>	20.096.345,29	21.565.363,85	21.212.550,93	24.361.234,50	26.180.819,23	17.674.934,80
<b>Outras Receitas Correntes</b>	353.931,88	402.036,76	589.260,65	530.524,56	1.038.200,81	170.301,87
<b>Operações de Crédito</b>	-	-	-	-	-	-
<b>Alienação de Bens</b>	-	12.120,00	187.580,00	148.200,00	-	-
<b>Amortização de Empréstimos</b>	-	-	-	-	-	-
<b>Transferências de Capital</b>	1.040.338,18	866.437,75	1.235.501,54	3.103.435,14	1.388.256,22	947.793,74
<b>Outras Receitas de Capital</b>	-	-	-	-	-	-
<b>Total arrecadado</b>	<b>23.965.135,32</b>	<b>25.837.744,68</b>	<b>26.095.537,66</b>	<b>31.353.463,11</b>	<b>32.244.960,81</b>	<b>21.501.964,92</b>

Fonte: Secretaria do Tesouro Nacional

## Investimento público no município

A medida do quanto a arrecadação fiscal e as políticas governamentais revertem no aprimoramento infraestrutural de regiões geográficas determinadas, com atividades como a realização de obras e a construção de escolas e hospitais, por exemplo, são um fator de análise no estabelecimento dos percentuais de investimento público. Os gastos nestes serviços asseguram o desenvolvimento regional e promovem a redução de desigualdades, incrementando trabalho e renda, bem como a melhoria da cobertura e da qualidade dos serviços públicos oferecidos à sociedade. Os investimentos públicos realizados em 2017 no município representaram 12,14% do total das despesas liquidadas, percentual bastante superior ao patamar regional, que ficou em 5,32%.

**Tabela 23 – Investimento público (2017)**

<i>Investimento público</i>	<i>% Despesas liquidadas</i>
3.875.586,00	12,14%

Fonte: Secretaria do Tesouro Nacional

## Receita aplicada em folha de pagamento e encargos

O total comprometido com folha de pagamento e encargos é outro importante fator de análise da aplicação da receita da União, estados e municípios. A taxa de comprometimento com essas rubricas em Ponte Serrada foi de 51,2% em 2017. É um índice superior ao do estado de Santa Catarina, que comprometeu, no mesmo ano, 50,6% da receita no pagamento de pessoal e encargos. Para a União, a Lei de Responsabilidade Fiscal estabelece um limite de 50% de gastos com essas rubricas.

**Tabela 24 - Percentual da receita comprometido com folha de pessoal (2017)**

<i>Pessoal e Encargos Sociais Despesas Empenhadas</i>	<i>Receita comprometida</i>
16.521.542,51	51,2%

Fonte: Secretaria do Tesouro Nacional

## Consumo per capita

A partir da adequação ao conceito de per capita, traduzida livremente como “por cabeça”, o dado de consumo per capita permite visionar um valor médio de consumo pessoal em Santa Catarina. O dado mais recente, relacionado a um universo anual, é apresentado a seguir. De acordo com essa estimativa, o valor aproximado de consumo mensal dos moradores gira em torno de R\$ 1.560,00 mensais.

**Tabela 25 - Consumo per capita R\$/ano por habitante do Município**

<i>Consumo per capita R\$/ano</i>	R\$ 18.755,95

Fonte: IPC – Maps

## Potencial de consumo por categoria

Para lançar um olhar ainda mais aprofundado com relação aos hábitos de compra e gastos de quem mora em Ponte Serrada, a tabela a seguir apresenta as principais categorias de consumo, mapeados a partir da classificação por classe social. Chama a atenção que, apesar de os valores despendidos se diferenciaram bastante no perfil das diversas classes, tendo em vista o maior ou menor potencial de renda e compra, as categorias que lideram o investimento se mostram similares. Os gastos com manutenção do lar, alimentação no domicílio e gastos com veículos situam-se dentre os mais significativos.

**Tabela 26 - Despesas (R\$)**

	A	B1	B2	C1	C2	D/E	TOTAL
<i>Alimentação no domicílio</i>	1.058.583,48	1.505.707,43	4.506.734,39	7.221.140,83	4.340.961,15	2.281.210,53	20.914.337,81
<i>Alimentação fora do domicílio</i>	749.682,87	944.604,10	2.043.655,08	2.155.412,04	1.133.064,43	652.465,50	7.678.884,02
<i>Bebidas</i>	140.548,08	236.054,48	584.192,82	878.920,46	588.838,47	295.522,45	2.724.076,76
<i>Manutenção do lar</i>	3.609.202,10	4.342.012,26	13.150.020,14	17.934.241,34	10.628.989,93	5.568.458,06	55.232.923,83
<i>Artigos de limpeza</i>	63.001,21	82.745,45	292.242,09	395.168,88	244.317,75	84.874,76	1.162.350,14
<i>Mobiliários e artigos do lar</i>	450.673,02	437.353,77	1.238.022,59	1.465.668,18	818.908,25	337.739,94	4.748.365,75
<i>Eletrodomésticos e equipamentos</i>	345.305,86	341.513,68	1.149.592,41	1.451.254,72	809.098,17	378.638,15	4.475.402,99
<i>Vestuário confeccionado</i>	562.940,11	585.677,71	1.683.232,88	2.203.456,89	1.073.970,37	503.238,38	6.612.516,34
<i>Calçados</i>	233.836,36	242.233,18	672.477,32	951.288,01	405.016,23	180.450,47	2.685.301,57
<i>Outras despesas com vestuário</i>	57.304,37	43.566,87	130.241,49	122.514,37	53.021,16	35.621,01	442.269,27
<i>Transportes urbanos</i>	104.239,27	152.747,33	467.791,31	862.405,04	629.947,39	312.233,54	2.529.363,88
<i>Gastos com veículo próprio</i>	946.953,44	1.274.883,78	3.856.401,04	4.097.625,07	1.848.733,25	938.019,93	12.962.616,51
<i>Higiene e cuidados pessoais</i>	244.145,70	347.130,68	913.730,02	1.295.108,96	652.604,01	311.207,43	3.763.926,80
<i>Gastos com medicamentos</i>	295.252,16	348.218,98	1.158.333,45	2.041.605,81	1.096.159,84	769.443,14	5.709.013,38
<i>Outras despesas com saúde</i>	622.698,96	541.935,31	912.273,18	1.182.804,13	675.961,34	374.826,84	4.310.499,76
<i>Livros e material escolar</i>	83.451,12	71.651,87	191.865,82	221.306,59	159.297,04	72.414,73	799.987,17
<i>Matrículas e mensalidades</i>	532.571,67	442.760,13	670.583,43	436.307,29	188.960,86	57.316,11	2.328.499,49
<i>Despesas com recreação e cultura</i>	336.960,21	349.904,08	891.294,68	977.112,12	491.671,95	223.254,31	3.270.197,35
<i>Despesas com viagens</i>	482.153,77	425.312,32	927.861,37	757.907,50	451.730,90	157.142,90	3.202.108,76
<i>Fumo</i>	26.948,11	77.690,15	205.997,17	367.543,10	376.053,13	222.667,96	1.276.899,62
<i>Materiais de Construção</i>	1.922.810,80	2.716.943,56	2.385.138,37	1.232.650,66	565.013,99	180.743,65	9.003.301,03
<i>Outras despesas</i>	6.075.581,82	4.834.517,96	11.020.994,24	9.557.621,90	4.536.228,49	2.189.446,09	38.214.390,50
<i>Despesa total</i>	18.944.844,49	20.345.165,08	49.052.675,29	57.809.063,89	31.768.548,10	16.126.935,88	194.047.232,73

Fonte: IPC – Maps

# INFRAESTRUTURA





## Frota de veículos

A frota de veículos, das diferentes categorias, cadastrados oficialmente em Ponte Serrada, está mapeada na tabela a seguir, com referência ao período entre 2013 e outubro de 2018. No número total, a frota de veículos do município aumentou mais de 27% nesse período de cinco anos.

**Tabela 27 - Total da Frota de Veículos - últimos 5 anos**

<b>FROTA</b>	<b>2013</b>	<b>2014</b>	<b>2015</b>	<b>2016</b>	<b>2017</b>	<b>2018 (out)</b>
<i>Automóvel</i>	3.272	3.546	3.603	3.798	3.971	4.079
<i>Caminhão</i>	342	350	359	372	372	370
<i>Caminhão Trator</i>	74	89	95	106	109	115
<i>Caminhonete</i>	373	468	507	547	590	626
<i>Camioneta</i>	328	337	345	345	357	347
<i>Chassi Plataforma</i>	0	0	0	0	0	0
<i>Ciclomotor</i>	2	2	2	2	5	2
<i>Experiência</i>	0	0	0	0	0	0
<i>Microônibus</i>	43	44	45	49	48	46
<i>Motocicleta</i>	440	458	476	488	499	521
<i>Motoneta</i>	89	97	110	110	116	115
<i>Motor-casa</i>	0	0	0	0	0	0
<i>Ônibus</i>	89	96	106	119	123	109
<i>Quadriciclo</i>	0	0	0	0	0	0
<i>Reboque</i>	53	70	90	104	116	126
<i>Semi-Reboque</i>	107	133	137	150	145	172
<i>Side-Car</i>	0	0	0	0	0	0
<i>Trator Rodas</i>	0	0	0	0	0	0
<i>Trator Esteira</i>	0	0	0	0	0	0
<i>Trator misto</i>	0	0	0	0	0	0
<i>Triciclo</i>	4	5	4	4	4	4
<i>Utilitário</i>	13	13	21	24	30	32
<b>TOTAL</b>	<b>5.229</b>	<b>5.618</b>	<b>5.900</b>	<b>6.218</b>	<b>6.483</b>	<b>6.664</b>
<b>Taxa de crescimento acumulada da Frota 2013 – 2018 (out) = 27,44%</b>						

Fonte: DETRAN

## Rede de serviços

Para fechar a edição dedicada a traçar o quadro econômico, social, humano e infraestrutural do município de Ponte Serrada, o “Cadernos de Desenvolvimento” traça o perfil da rede de serviços disponível aos moradores do município. Estão mapeadas as escolas, hospitais e hotéis operantes no município.

### Quadro 6 - Infraestrutura - educação técnica, profissionalizante e superior

Infraestrutura – educação técnica, profissionalizante e superior	
<i>Instituições de Ensino Superior Cadastradas MEC (2017)</i>	2
<i>Escolas Técnicas e profissionalizantes (2017)</i>	0

### Quadro 7 - Infraestrutura - educação, saúde e meios de hospedagem

Infraestrutura - educação, saúde e meios de hospedagem							
	2012	2013	2014	2015	2016	2017	2018
<i>Escolas públicas</i>	-	13	13	13	13	13	-
<i>Escolas privadas</i>	-	1	1	1	0	0	-
<i>Hospitais</i>	-	-	1	1	1	1	1
<i>Hotéis</i>	6	-	-	-	6	-	-
<i>Bares e restaurantes</i>	11	-	-	-	17	-	-

Fonte: Secretaria da Educação do Estado de Santa Catarina/ Ministério da Saúde / Ministério do Trabalho e Emprego/RAIS

# ANEXOS



## Atividade produtiva no município, segundo Quociente Locacional

O Quociente Locacional é um indicador largamente adotado, tanto na literatura de economia regional como em estudos destinados a ações governamentais, principalmente em âmbito estadual. É adequado para regiões de porte médio, nas quais os resultados obtidos são coerentes, pois para regiões menores ou maiores, os resultados são distorcidos, dado que:

- Em uma região de pequeno porte, a presença de uma única empresa de porte considerável produz um indicador alto para o setor em que atua, sem que haja uma concentração de empresas conforme a conceituação de cluster;
- Em uma região de grande porte, dada a grande capacidade produtiva instalada, mesmo que haja uma concentração industrial importante em determinado setor, o QL resultante pode ser baixo.

O objetivo do Quociente Locacional é comparar duas estruturas setoriais-espaciais. Assim, o quociente é dado pela razão entre a atividade produtiva em estudo e a atividade produtiva de referência. A atividade produtiva pode ser medida, entre outros, por índices de emprego, valor da produção e valor adicionado. O QL foi calculado conforme é apresentado a seguir.

$$QL_{ij} = \frac{\frac{E_{ij}}{E_{i.}}}{\frac{E_{.j}}{E_{..}}} = \text{Quociente locacional do setor } i \text{ na região } j;$$

onde:  $E_{ij}$  = empresas no setor  $i$  da região  $j$ ;

$E_{i.} = \sum_i E_{ij}$  = empresas em todos os setores da região  $j$ ;

$E_{.j} = \sum_j E_{ij}$  = empresas no setor  $i$  em todas as regiões;

$E_{..} = \sum_i \sum_j E_{ij}$  = empresas em todos os setores de todas as regiões

Se o valor do quociente for menor do que um, a atividade econômica é menos concentrada na região do que em nível estadual. Se for maior do que um, a atividade econômica é mais concentrada na região do que em nível estadual.

## Relação de empresas do Município, segundo o porte e representatividade

Grupo de Atividade Econômica, segundo classificação CNAE Versão 2.0	Empresas 2016					Representatividade		QL
	ME	EPP	MD	GD	Total	MUNICIPAL	ESTADUAL	
Extração de Carvão Mineral	0	0	0	0	0	0,0%	0,0%	-
Extração de Petróleo e Gás Natural	0	0	0	0	0	0,0%	0,0%	-
Extração de Minério de Ferro	0	0	0	0	0	0,0%	0,0%	-
Extração de Minerais Metálicos Não-Ferrosos	0	0	0	0	0	0,0%	0,0%	-
Extração de Pedra, Areia e Argila	1	0	0	0	1	0,2%	0,2%	1,27
Extração de Outros Minerais Não-Metálicos	0	0	0	0	0	0,0%	0,0%	-
Atividades de Apoio à Extração de Petróleo e Gás Natural	0	0	0	0	0	0,0%	0,0%	-
Atividades de Apoio à Extração de Minerais, Exceto Petróleo e Gás Natural	0	0	0	0	0	0,0%	0,0%	-
Abate e Fabricação de Produtos de Carne	0	0	0	0	0	0,0%	0,0%	-
Preservação do Pescado e Fabricação de Produtos do Pescado	0	0	0	0	0	0,0%	0,0%	-
Fabricação de Conservas de Frutas, Legumes e Outros Vegetais	0	0	0	0	0	0,0%	0,0%	-
Fabricação de óleos e Gorduras Vegetais e Animais	1	0	0	0	1	0,2%	4,8%	31,22
Laticínios	1	0	0	0	1	0,2%	0,2%	1,42
Moagem, Fabricação de Produtos Amiláceos e de Alimentos para Animais	1	0	0	0	1	0,2%	0,2%	1,20
Fabricação e Refino de Açúcar	0	0	0	0	0	0,0%	0,0%	-
Torrefação e Moagem de Café	0	0	0	0	0	0,0%	0,0%	-
Fabricação de Outros Produtos Alimentícios	10	1	0	0	11	1,8%	0,4%	2,54
Fabricação de Bebidas Alcoólicas	0	0	0	0	0	0,0%	0,0%	-
Fabricação de Bebidas Não-Alcoólicas	0	0	0	0	0	0,0%	0,0%	-

Processamento Industrial do Fumo	0	0	0	0	0	0,0%	0,0%	-
Fabricação de Produtos do Fumo	0	0	0	0	0	0,0%	0,0%	-
Preparação e Fiação de Fibras Têxteis	0	0	0	0	0	0,0%	0,0%	-
Tecelagem, Exceto Malha	0	0	0	0	0	0,0%	0,0%	-
Fabricação de Tecidos de Malha	0	0	0	0	0	0,0%	0,0%	-
Acabamentos em Fios, Tecidos e Artefatos Têxteis	0	0	0	0	0	0,0%	0,0%	-
Fabricação de Artefatos Têxteis, Exceto Vestuário	0	0	0	0	0	0,0%	0,0%	-
Confecção de Artigos do Vestuário e Acessórios	1	0	0	0	1	0,2%	0,0%	0,06
Fabricação de Artigos de Malharia e Tricotagem	0	0	0	0	0	0,0%	0,0%	-
Curtimento e Outras Preparações de Couro	0	0	0	0	0	0,0%	0,0%	-
Fabricação de Artigos para Viagem e de Artefatos Diversos de Couro	0	0	0	0	0	0,0%	0,0%	-
Fabricação de Calçados	1	0	0	0	1	0,2%	0,3%	1,72
Fabricação de Partes para Calçados, de Qualquer Material	0	0	0	0	0	0,0%	0,0%	-
Desdobramento de Madeira	19	1	0	0	20	3,3%	1,3%	8,20
Fabricação de Produtos de Madeira, Cortiça e Material Trançado, Exceto Móveis	11	1	0	0	12	2,0%	0,6%	4,02
Fabricação de Celulose e Outras Pastas para a Fabricação de Papel	0	1	0	0	1	0,2%	6,3%	40,98
Fabricação de Papel, Cartolina e Papel-Cartão	0	0	0	0	0	0,0%	0,0%	-
Fabricação de Embalagens de Papel, Cartolina, Papel-Cartão e Papelão Ondulado	1	0	0	0	1	0,2%	0,5%	3,04
Fabricação de Produtos Diversos de Papel, Cartolina, Papel-Cartão e Papelão Ondulado	1	0	0	0	1	0,2%	0,4%	2,60
Atividade de Impressão	1	0	0	0	1	0,2%	0,1%	0,64
Serviços de Pré-Impressão e Acabamentos Gráficos	0	0	0	0	0	0,0%	0,0%	-

Reprodução de Materiais Gravados em Qualquer Suporte	0	0	0	0	0	0,0%	0,0%	-
Coquearias	0	0	0	0	0	0,0%	0,0%	-
Fabricação de Produtos Derivados do Petróleo	0	0	0	0	0	0,0%	0,0%	-
Fabricação de Biocombustíveis	0	0	0	0	0	0,0%	0,0%	-
Fabricação de Produtos Químicos Inorgânicos	0	0	0	0	0	0,0%	0,0%	-
Fabricação de Produtos Químicos Orgânicos	0	0	0	0	0	0,0%	0,0%	-
Fabricação de Resinas e Elastômeros	0	0	0	0	0	0,0%	0,0%	-
Fabricação de Fibras Artificiais e Sintéticas	0	0	0	0	0	0,0%	0,0%	-
Fabricação de Defensivos Agrícolas e Desinfestantes Domissanitários	0	0	0	0	0	0,0%	0,0%	-
Fabricação de Sabões, Detergentes, Produtos de Limpeza, Cosméticos, Produtos de Perfumaria e de Higiene Pessoal	0	0	0	0	0	0,0%	0,0%	-
Fabricação de Tintas, Vernizes, Esmaltes, Lacas e Produtos Afins	0	0	0	0	0	0,0%	0,0%	-
Fabricação de Produtos e Preparados Químicos Diversos	0	0	0	0	0	0,0%	0,0%	-
Fabricação de Produtos Farmoquímicos	0	0	0	0	0	0,0%	0,0%	-
Fabricação de Produtos Farmacêuticos	0	0	0	0	0	0,0%	0,0%	-
Fabricação de Produtos de Borracha	0	0	0	0	0	0,0%	0,0%	-
Fabricação de Produtos de Material Plástico	2	0	0	0	2	0,3%	0,2%	1,00
Fabricação de Vidro e de Produtos do Vidro	1	0	0	0	1	0,2%	0,8%	4,97
Fabricação de Cimento	0	0	0	0	0	0,0%	0,0%	-
Fabricação de Artefatos de Concreto, Cimento, Fibrocimento, Gesso e Materiais Semelhantes	7	0	0	0	7	1,2%	0,5%	3,31
Fabricação de Produtos Cerâmicos	0	0	0	0	0	0,0%	0,0%	-
Aparelhamento de Pedras e Fabricação de Outros Produtos de Minerais Não-Metálicos	0	0	0	0	0	0,0%	0,0%	-



Produção de Ferro-Gusa e de Ferroligas	0	0	0	0	0	0,0%	0,0%	-
Siderurgia	0	0	0	0	0	0,0%	0,0%	-
Produção de Tubos de Aço, Exceto Tubos sem Costura	0	0	0	0	0	0,0%	0,0%	-
Metalurgia dos Metais Não-Ferrosos	0	0	0	0	0	0,0%	0,0%	-
Fundição	0	0	0	0	0	0,0%	0,0%	-
Fabricação de Estruturas Metálicas e Obras de Caldeiraria Pesada	6	0	0	0	6	1,0%	0,4%	2,53
Fabricação de Tanques, Reservatórios Metálicos e Caldeiras	0	0	0	0	0	0,0%	0,0%	-
Forjaria, Estamparia, Metalurgia do Pó e Serviços de Tratamento de Metais	1	0	0	0	1	0,2%	0,1%	0,50
Fabricação de Artigos de Cutelaria, de Serralheria e Ferramentas	0	0	0	0	0	0,0%	0,0%	-
Fabricação de Equipamento Bélico Pesado, Armas de Fogo e Munições	0	0	0	0	0	0,0%	0,0%	-
Fabricação de Produtos de Metal não Especificados Anteriormente	0	0	0	0	0	0,0%	0,0%	-
Fabricação de Componentes Eletrônicos	0	0	0	0	0	0,0%	0,0%	-
Fabricação de Equipamentos de Informática e Periféricos	0	0	0	0	0	0,0%	0,0%	-
Fabricação de Equipamentos de Comunicação	0	0	0	0	0	0,0%	0,0%	-
Fabricação de Aparelhos de Recepção, Reprodução, Gravação e Amplificação de áudio e Vídeo	0	0	0	0	0	0,0%	0,0%	-
Fabricação de Aparelhos e Instrumentos de Medida, Teste e Controle	0	0	0	0	0	0,0%	0,0%	-
Fabricação de Aparelhos Eletromédicos e Eletroterapêuticos e Equipamentos de Irradiação	0	0	0	0	0	0,0%	0,0%	-
Fabricação de Equipamentos e Instrumentos ópticos, Fotográficos e Cinematográficos	0	0	0	0	0	0,0%	0,0%	-
Fabricação de Mídias Virgens, Magnéticas e ópticas	0	0	0	0	0	0,0%	0,0%	-
Fabricação de Geradores, Transformadores e Motores Elétricos	0	0	0	0	0	0,0%	0,0%	-
Fabricação de Pilhas, Baterias e Acumuladores Elétricos	1	0	0	0	1	0,2%	2,9%	18,73

Fabricação de Equipamentos para Distribuição e Controle de Energia Elétrica	0	0	0	0	0	0,0%	0,0%	-
Fabricação de Lâmpadas e Outros Equipamentos de Iluminação	0	0	0	0	0	0,0%	0,0%	-
Fabricação de Eletrodomésticos	0	0	0	0	0	0,0%	0,0%	-
Fabricação de Equipamentos e Aparelhos Elétricos não Especificados Anteriormente	0	0	0	0	0	0,0%	0,0%	-
Fabricação de Motores, Bombas, Compressores e Equipamentos de Transmissão	0	0	0	0	0	0,0%	0,0%	-
Fabricação de Máquinas e Equipamentos de Uso Geral	1	0	0	0	1	0,2%	0,2%	1,13
Fabricação de Tratores e de Máquinas e Equipamentos para a Agricultura e Pecuária	0	0	0	0	0	0,0%	0,0%	-
Fabricação de Máquinas-Ferramenta	0	0	0	0	0	0,0%	0,0%	-
Fabricação de Máquinas e Equipamentos de Uso na Extração Mineral e na Construção	0	0	0	0	0	0,0%	0,0%	-
Fabricação de Máquinas e Equipamentos de Uso Industrial Específico	0	0	0	0	0	0,0%	0,0%	-
Fabricação de Automóveis, Camionetas e Utilitários	0	0	0	0	0	0,0%	0,0%	-
Fabricação de Caminhões e Ônibus	0	0	0	0	0	0,0%	0,0%	-
Fabricação de Cabines, Carrocerias e Reboques para Veículos Automotores	0	0	0	0	0	0,0%	0,0%	-
Fabricação de Peças e Acessórios para Veículos Automotores	1	0	0	0	1	0,2%	0,5%	2,97
Recondicionamento e Recuperação de Motores para Veículos Automotores	0	0	0	0	0	0,0%	0,0%	-
Construção de Embarcações	0	0	0	0	0	0,0%	0,0%	-
Fabricação de Veículos Ferroviários	0	0	0	0	0	0,0%	0,0%	-
Fabricação de Aeronaves	0	0	0	0	0	0,0%	0,0%	-
Fabricação de Veículos Militares de Combate	0	0	0	0	0	0,0%	0,0%	-
Fabricação de Equipamentos de Transporte não Especificados Anteriormente	0	0	0	0	0	0,0%	0,0%	-
Fabricação de Móveis	4	0	0	0	4	0,7%	0,1%	0,76

Fabricação de Artigos de Joalheria, Bijuteria e Semelhantes	0	0	0	0	0	0,0%	0,0%	-
Fabricação de Instrumentos Musicais	0	0	0	0	0	0,0%	0,0%	-
Fabricação de Artefatos para Pesca e Esporte	0	0	0	0	0	0,0%	0,0%	-
Fabricação de Brinquedos e Jogos Recreativos	0	0	0	0	0	0,0%	0,0%	-
Fabricação de Instrumentos e Materiais para Uso Médico e Odontológico e de Artigos ópticos	1	0	0	0	1	0,2%	0,3%	2,12
Fabricação de Produtos Diversos	0	0	0	0	0	0,0%	0,0%	-
Manutenção e Reparação de Máquinas e Equipamentos	2	0	0	0	2	0,3%	0,1%	0,65
Instalação de Máquinas e Equipamentos	1	0	0	0	1	0,2%	0,1%	0,74
Geração, Transmissão e Distribuição de Energia Elétrica	4	0	0	0	4	0,7%	0,6%	3,78
Produção e Distribuição de Combustíveis Gasosos por Redes Urbanas	0	0	0	0	0	0,0%	0,0%	-
Produção e Distribuição de Vapor, água Quente e Ar Condicionado	0	0	0	0	0	0,0%	0,0%	-
Captação, Tratamento e Distribuição de água	1	0	0	0	1	0,2%	0,4%	2,63
Esgoto e Atividades Relacionadas	0	0	0	0	0	0,0%	0,0%	-
Coleta de Resíduos	0	0	0	0	0	0,0%	0,0%	-
Tratamento e Disposição de Resíduos	0	0	0	0	0	0,0%	0,0%	-
Recuperação de Materiais	0	1	0	0	1	0,2%	0,2%	1,63
Descontaminação e Outros Serviços de Gestão de Resíduos	0	0	0	0	0	0,0%	0,0%	-
Incorporação de Empreendimentos Imobiliários	4	0	0	0	4	0,7%	0,1%	0,47
Construção de Edifícios	6	0	0	0	6	1,0%	0,1%	0,44
Construção de Rodovias, Ferrovias, Obras Urbanas e Obras de Arte Especiais	2	0	0	0	2	0,3%	0,2%	1,56
Obras de Infra-Estrutura para Energia Elétrica, Telecomunicações, água, Esgoto e Transporte por Dutos	1	0	0	0	1	0,2%	0,3%	2,04

Construção de Outras Obras de Infra-Estrutura	0	0	0	0	0	0,0%	0,0%	-
Demolição e Preparação do Terreno	1	0	0	0	1	0,2%	0,1%	0,53
Instalações Elétricas, Hidráulicas e Outras Instalações em Construções	7	0	0	0	7	1,2%	0,2%	1,19
Obras de Acabamento	1	0	0	0	1	0,2%	0,0%	0,23
Outros Serviços Especializados para Construção	16	0	0	0	16	2,7%	0,5%	3,25
Comércio de Veículos Automotores	2	0	0	0	2	0,3%	0,1%	0,39
Manutenção e Reparação de Veículos Automotores	22	0	0	0	22	3,7%	0,3%	1,70
Comércio de Peças e Acessórios para Veículos Automotores	26	0	0	0	26	4,3%	0,3%	2,19
Comércio, Manutenção e Reparação de Motocicletas, Peças e Acessórios	1	0	0	0	1	0,2%	0,1%	0,39
Representantes Comerciais e Agentes do Comércio, Exceto de Veículos Automotores e Motocicletas	7	1	0	0	8	1,3%	0,1%	0,50
Comércio Atacadista de Matérias-Primas Agrícolas e Animais Vivos	4	0	0	0	4	0,7%	0,5%	3,14
Comércio Atacadista Especializado em Produtos Alimentícios, Bebidas e Fumo	6	0	0	0	6	1,0%	0,1%	0,95
Comércio Atacadista de Produtos de Consumo Não-Alimentar	0	0	0	0	0	0,0%	0,0%	-
Comércio Atacadista de Equipamentos e Produtos de Tecnologias de Informação e Comunicação	0	0	0	0	0	0,0%	0,0%	-
Comércio Atacadista de Máquinas, Aparelhos e Equipamentos, Exceto de Tecnologias de Informação e Comunicação	3	0	0	0	3	0,5%	0,2%	1,10
Comércio Atacadista de Madeira, Ferragens, Ferramentas, Material Elétrico e Material de Construção	8	0	0	0	8	1,3%	0,4%	2,66
Comércio Atacadista Especializado em Outros Produtos	2	0	0	0	2	0,3%	0,1%	0,43
Comércio Atacadista Não-Especializado	2	1	0	0	3	0,5%	0,4%	2,39
Comércio Varejista Não-Especializado	33	3	0	0	36	6,0%	0,3%	1,97
Comércio Varejista de Produtos Alimentícios, Bebidas e Fumo	28	0	0	0	28	4,7%	0,3%	1,75
Comércio Varejista de Combustíveis para Veículos Automotores	2	3	0	0	5	0,8%	0,2%	1,19

Comércio Varejista de Material de Construção	18	1	0	0	19	3,2%	0,2%	1,17
Comércio Varejista de Equipamentos de Informática e Comunicação	26	0	0	0	26	4,3%	0,2%	1,13
Comércio Varejista de Artigos Culturais, Recreativos e Esportivos	5	0	0	0	5	0,8%	0,1%	0,72
Comércio Varejista de Produtos Farmacêuticos, Perfumaria e Cosméticos e Artigos Médicos, ópticos e Ortopédicos	10	0	0	0	10	1,7%	0,1%	0,84
Comércio Varejista de Produtos Novos não Especificados Anteriormente e de Produtos Usados	46	0	0	0	46	7,6%	0,1%	0,94
Comércio Ambulante e Outros Tipos de Comércio Varejista	0	0	0	0	0	0,0%	0,0%	-
Transporte Ferroviário e Metroferroviário	0	0	0	0	0	0,0%	0,0%	-
Transporte Rodoviário de Passageiros	7	2	0	0	9	1,5%	0,3%	1,96
Transporte Rodoviário de Carga	50	5	1	0	56	9,3%	0,3%	2,03
Transporte Dutoviário	0	0	0	0	0	0,0%	0,0%	-
Trens Turísticos, Teleféricos e Similares	0	0	0	0	0	0,0%	0,0%	-
Transporte Marítimo de Cabotagem e Longo Curso	0	0	0	0	0	0,0%	0,0%	-
Transporte por Navegação Interior	0	0	0	0	0	0,0%	0,0%	-
Navegação de Apoio	0	0	0	0	0	0,0%	0,0%	-
Outros Transportes Aquaviários	0	0	0	0	0	0,0%	0,0%	-
Transporte Aéreo de Passageiros	0	0	0	0	0	0,0%	0,0%	-
Transporte Aéreo de Carga	0	0	0	0	0	0,0%	0,0%	-
Transporte Espacial	0	0	0	0	0	0,0%	0,0%	-
Armazenamento, Carga e Descarga	1	0	0	0	1	0,2%	0,1%	0,94
Atividades Auxiliares dos Transportes Terrestres	1	0	0	0	1	0,2%	0,1%	0,53
Atividades Auxiliares dos Transportes Aquaviários	0	0	0	0	0	0,0%	0,0%	-

Atividades Auxiliares dos Transportes Aéreos	0	0	0	0	0	0,0%	0,0%	-
Atividades Relacionadas à Organização do Transporte de Carga	0	0	0	0	0	0,0%	0,0%	-
Atividades de Correio	1	0	0	0	1	0,2%	0,2%	1,60
Atividades de Malote e de Entrega	0	0	0	0	0	0,0%	0,0%	-
Hotéis e Similares	7	0	0	0	7	1,2%	0,3%	2,09
Outros Tipos de Alojamento não Especificados Anteriormente	0	0	0	0	0	0,0%	0,0%	-
Restaurantes e Outros Serviços de Alimentação e Bebidas	39	2	0	0	41	6,8%	0,2%	1,23
Serviços de Catering, Bufê e Outros Serviços de Comida Preparada	1	0	0	0	1	0,2%	0,0%	0,30
Edição de Livros, Jornais, Revistas e Outras Atividades de Edição	1	0	0	0	1	0,2%	0,2%	0,99
Edição Integrada à Impressão de Livros, Jornais, Revistas e Outras Publicações	0	0	0	0	0	0,0%	0,0%	-
Atividades Cinematográficas, Produção de Vídeos e de Programas de Televisão	0	0	0	0	0	0,0%	0,0%	-
Atividades de Gravação de Som e de Edição de Música	0	0	0	0	0	0,0%	0,0%	-
Atividades de Rádio	1	0	0	0	1	0,2%	0,3%	1,69
Atividades de Televisão	0	0	0	0	0	0,0%	0,0%	-
Telecomunicações por Fio	0	0	0	0	0	0,0%	0,0%	-
Telecomunicações sem Fio	0	0	0	0	0	0,0%	0,0%	-
Telecomunicações por Satélite	0	0	0	0	0	0,0%	0,0%	-
Operadoras de Televisão por Assinatura	0	0	0	0	0	0,0%	0,0%	-
Outras Atividades de Telecomunicações	0	0	0	0	0	0,0%	0,0%	-
Atividades dos Serviços de Tecnologia da Informação	1	0	0	0	1	0,2%	0,0%	0,17
Tratamento de Dados, Hospedagem na Internet e Outras Atividades Relacionadas	1	0	0	0	1	0,2%	0,1%	0,58

Outras Atividades de Prestação de Serviços de Informação	0	0	0	0	0	0,0%	0,0%	-
Banco Central	0	0	0	0	0	0,0%	0,0%	-
Intermediação Monetária - Depósitos à Vista	2	0	0	0	2	0,3%	0,1%	0,80
Intermediação Não-Monetária - Outros Instrumentos de Captação	0	0	0	0	0	0,0%	0,0%	-
Arrendamento Mercantil	0	0	0	0	0	0,0%	0,0%	-
Sociedades de Capitalização	0	0	0	0	0	0,0%	0,0%	-
Atividades de Sociedades de Participação	1	0	0	0	1	0,2%	0,0%	0,19
Fundos de Investimento	0	0	0	0	0	0,0%	0,0%	-
Atividades de Serviços Financeiros não Especificadas Anteriormente	0	0	0	0	0	0,0%	0,0%	-
Seguros de Vida e Não-Vida	0	0	0	0	0	0,0%	0,0%	-
Seguros-Saúde	0	0	0	0	0	0,0%	0,0%	-
Resseguros	0	0	0	0	0	0,0%	0,0%	-
Previdência Complementar	0	0	0	0	0	0,0%	0,0%	-
Planos de Saúde	0	0	0	0	0	0,0%	0,0%	-
Atividades Auxiliares dos Serviços Financeiros	0	0	0	0	0	0,0%	0,0%	-
Atividades Auxiliares dos Seguros, da Previdência Complementar e dos Planos de Saúde	2	0	0	0	2	0,3%	0,1%	0,75
Atividades de Administração de Fundos por Contrato ou Comissão	0	0	0	0	0	0,0%	0,0%	-
Atividades Imobiliárias de Imóveis Próprios	0	0	0	0	0	0,0%	0,0%	-
Atividades Imobiliárias por Contrato ou Comissão	1	0	0	0	1	0,2%	0,0%	0,17
Atividades Jurídicas	8	0	0	0	8	1,3%	0,2%	1,28
Atividades de Contabilidade, Consultoria e Auditoria Contábil e Tributária	5	0	0	0	5	0,8%	0,1%	0,78

Sedes de Empresas e Unidades Administrativas Locais	0	0	0	0	0	0,0%	0,0%	-
Atividades de Consultoria em Gestão Empresarial	1	0	0	0	1	0,2%	0,0%	0,23
Serviços de Arquitetura e Engenharia e Atividades Técnicas Relacionadas	8	0	0	0	8	1,3%	0,2%	1,16
Testes e Análises Técnicas	0	0	0	0	0	0,0%	0,0%	-
Pesquisa e Desenvolvimento Experimental em Ciências Físicas e Naturais	0	0	0	0	0	0,0%	0,0%	-
Pesquisa e Desenvolvimento Experimental em Ciências Sociais e Humanas	0	0	0	0	0	0,0%	0,0%	-
Publicidade	0	0	0	0	0	0,0%	0,0%	-
Pesquisas de Mercado e de Opinião Pública	0	0	0	0	0	0,0%	0,0%	-
Design e Decoração de Interiores	0	0	0	0	0	0,0%	0,0%	-
Atividades Fotográficas e Similares	1	0	0	0	1	0,2%	0,1%	0,88
Atividades Profissionais, Científicas e Técnicas não Especificadas Anteriormente	3	0	0	0	3	0,5%	0,2%	1,07
Atividades Veterinárias	1	0	0	0	1	0,2%	0,2%	1,27
Locação de Meios de Transporte sem Condutor	0	0	0	0	0	0,0%	0,0%	-
Aluguel de Objetos Pessoais e Domésticos	2	0	0	0	2	0,3%	0,2%	1,46
Aluguel de Máquinas e Equipamentos sem Operador	3	0	0	0	3	0,5%	0,3%	1,99
Gestão de Ativos Intangíveis Não-Financeiros	1	0	0	0	1	0,2%	0,6%	3,68
Seleção e Agenciamento de Mão-De-Obra	0	0	0	0	0	0,0%	0,0%	-
Locação de Mão-De-Obra Temporária	0	0	0	0	0	0,0%	0,0%	-
Fornecimento e Gestão de Recursos Humanos para Terceiros	0	0	0	0	0	0,0%	0,0%	-
Agências de Viagens e Operadores Turísticos	0	0	0	0	0	0,0%	0,0%	-
Serviços de Reservas e Outros Serviços de Turismo não Especificados Anteriormente	0	0	0	0	0	0,0%	0,0%	-



Atividades de Vigilância, Segurança Privada e Transporte de Valores	1	0	0	0	1	0,2%	0,3%	2,09
Atividades de Monitoramento de Sistemas de Segurança	0	0	0	0	0	0,0%	0,0%	-
Atividades de Investigação Particular	0	0	0	0	0	0,0%	0,0%	-
Serviços Combinados para Apoio a Edifícios	7	0	0	0	7	1,2%	0,0%	0,32
Atividades de Limpeza	0	0	0	0	0	0,0%	0,0%	-
Atividades Paisagísticas	2	0	0	0	2	0,3%	0,3%	2,00
Serviços de Escritório e Apoio Administrativo	2	0	0	0	2	0,3%	0,0%	0,24
Atividades de Teleatendimento	0	0	0	0	0	0,0%	0,0%	-
Atividades de Organização de Eventos, Exceto Culturais e Esportivos	0	0	0	0	0	0,0%	0,0%	-
Outras Atividades de Serviços Prestados Principalmente às Empresas	5	0	0	0	5	0,8%	0,1%	0,62
Educação Infantil e Ensino Fundamental	0	0	0	0	0	0,0%	0,0%	-
Ensino Médio	0	0	0	0	0	0,0%	0,0%	-
Educação Superior	0	0	0	0	0	0,0%	0,0%	-
Educação Profissional de Nível Técnico e Tecnológico	0	0	0	0	0	0,0%	0,0%	-
Atividades de Apoio à Educação	0	0	0	0	0	0,0%	0,0%	-
Outras Atividades de Ensino	5	0	0	0	5	0,8%	0,1%	0,67
Atividades de Atendimento Hospitalar	1	1	0	0	2	0,3%	0,3%	1,78
Serviços Móveis de Atendimento a Urgências e de Remoção de Pacientes	0	0	0	0	0	0,0%	0,0%	-
Atividades de Atenção Ambulatorial Executadas por Médicos e Odontólogos	12	0	0	0	12	2,0%	0,1%	0,91
Atividades de Serviços de Complementação Diagnóstica e Terapêutica	5	0	0	0	5	0,8%	0,3%	1,91
Atividades de Profissionais da área de Saúde, Exceto Médicos e Odontólogos	2	0	0	0	2	0,3%	0,1%	0,63

Atividades de Apoio à Gestão de Saúde	0	0	0	0	0	0,0%	0,0%	-
Atividades de Atenção à Saúde Humana não Especificadas Anteriormente	1	0	0	0	1	0,2%	0,2%	1,25
Atividades de Assistência a Idosos, Deficientes Físicos, Imunodeprimidos e Convalescentes, e de Infra-Est e Apoio a Pac Prest em Res Col e Part	0	0	0	0	0	0,0%	0,0%	-
Atividades de Assistência Psicossocial e à Saúde a Portadores de Distúrbios Psíquicos, Deficiência Mental e Dependência Química	0	0	0	0	0	0,0%	0,0%	-
Atividades de Assistência Social Prestadas em Residências Coletivas e Particulares	0	0	0	0	0	0,0%	0,0%	-
Serviços de Assistência Social sem Alojamento	2	0	0	0	2	0,3%	0,6%	3,97
Atividades Artísticas, Criativas e de Espetáculos	0	0	0	0	0	0,0%	0,0%	-
Atividades Ligadas ao Patrimônio Cultural e Ambiental	0	0	0	0	0	0,0%	0,0%	-
Atividades de Exploração de Jogos de Azar e Apostas	0	0	0	0	0	0,0%	0,0%	-
Atividades Esportivas	4	0	0	0	4	0,7%	0,1%	0,51
Atividades de Recreação e Lazer	0	0	0	0	0	0,0%	0,0%	-
Reparação e Manutenção de Equipamentos de Informática e Comunicação	0	0	0	0	0	0,0%	0,0%	-
Reparação e Manutenção de Objetos e Equipamentos Pessoais e Domésticos	0	0	0	0	0	0,0%	0,0%	-
Outras Atividades de Serviços Pessoais	6	0	0	0	6	1,0%	0,1%	0,68
Serviços Domésticos	1	0	0	0	1	0,2%	0,6%	4,26
<b>Total</b>	<b>577</b>	<b>24</b>	<b>1</b>	<b>0</b>	<b>602</b>	<b>100,0%</b>	<b>0,2%</b>	<b>1,00</b>

## Relação de empregos do Município, segundo o porte e representatividade

Grupo de Atividade Econômica, segundo classificação CNAE Versão 2.0	Empregos 2016					Representatividade		QL
	ME	EPP	MD	GD	Total	MUNICIPAL	ESTADUAL	
Extração de carvão mineral	0	0	0	0	0	0,0%	0,0%	-
Extração de petróleo e gás natural	0	0	0	0	0	0,0%	0,0%	-
Extração de minério de ferro	0	0	0	0	0	0,0%	0,0%	-
Extração de minerais metálicos não-ferrosos	0	0	0	0	0	0,0%	0,0%	-
Extração de pedra, areia e argila	0	0	0	0	0	0,0%	0,0%	-
Extração de outros minerais não-metálicos	0	0	0	0	0	0,0%	0,0%	-
Atividades de apoio à extração de petróleo e gás natural	0	0	0	0	0	0,0%	0,0%	-
Atividades de apoio à extração de minerais, exceto petróleo e gás natural	0	0	0	0	0	0,0%	0,0%	-
Abate e fabricação de produtos de carne	0	0	0	0	0	0,0%	0,0%	-
Preservação do pescado e fabricação de produtos do pescado	0	0	0	0	0	0,0%	0,0%	-
Fabricação de conservas de frutas, legumes e outros vegetais	0	0	0	0	0	0,0%	0,0%	-
Fabricação de óleos e gorduras vegetais e animais	0	0	0	0	0	0,0%	0,0%	-
Laticínios	0	0	0	0	0	0,0%	0,0%	-
Moagem, fabricação de produtos amiláceos e de alimentos para animais	4	0	0	0	4	0,2%	0,0%	1,05
Fabricação e refino de açúcar	0	0	0	0	0	0,0%	0,0%	-
Torrefação e moagem de café	0	0	0	0	0	0,0%	0,0%	-
Fabricação de outros produtos alimentícios	33	95	0	0	128	5,0%	0,0%	5,74
Fabricação de bebidas alcoólicas	0	0	0	0	0	0,0%	0,0%	-
Fabricação de bebidas não-alcoólicas	0	0	0	0	0	0,0%	0,0%	-
Processamento industrial do fumo	0	0	0	0	0	0,0%	0,0%	-

Fabricação de produtos do fumo	0	0	0	0	0	0,0%	0,0%	-
Preparação e fiação de fibras têxteis	0	0	0	0	0	0,0%	0,0%	-
Tecelagem, exceto malha	0	0	0	0	0	0,0%	0,0%	-
Fabricação de tecidos de malha	0	0	0	0	0	0,0%	0,0%	-
Acabamentos em fios, tecidos e artefatos têxteis	0	0	0	0	0	0,0%	0,0%	-
Fabricação de artefatos têxteis, exceto vestuário	0	0	0	0	0	0,0%	0,0%	-
Confeção de artigos do vestuário e acessórios	1	0	0	0	1	0,0%	0,0%	0,01
Fabricação de artigos de malharia e tricotagem	0	0	0	0	0	0,0%	0,0%	-
Curtimento e outras preparações de couro	0	0	0	0	0	0,0%	0,0%	-
Fabricação de artigos para viagem e de artefatos diversos de couro	0	0	0	0	0	0,0%	0,0%	-
Fabricação de calçados	1	0	0	0	1	0,0%	0,0%	0,58
Fabricação de partes para calçados, de qualquer material	0	0	0	0	0	0,0%	0,0%	-
Desdobramento de madeira	76	35	0	0	111	4,4%	0,0%	9,29
Fabricação de produtos de madeira, cortiça e material trançado, exceto móveis	111	60	0	0	171	6,7%	0,0%	13,52
Fabricação de celulose e outras pastas para a fabricação de papel	0	105	0	0	105	4,1%	0,0%	2134,63
Fabricação de papel, cartolina e papel-cartão	0	0	0	0	0	0,0%	0,0%	-
Fabricação de embalagens de papel, cartolina, papel-cartão e papelão ondulado	19	0	0	0	19	0,7%	0,0%	7,69
Fabricação de produtos diversos de papel, cartolina, papel-cartão e papelão ondulado	0	0	0	0	0	0,0%	0,0%	-
Atividade de impressão	0	0	0	0	0	0,0%	0,0%	-
Serviços de pré-impressão e acabamentos gráficos	0	0	0	0	0	0,0%	0,0%	-
Reprodução de materiais gravados em qualquer suporte	0	0	0	0	0	0,0%	0,0%	-
Coquerias	0	0	0	0	0	0,0%	0,0%	-

Fabricação de produtos derivados do petróleo	0	0	0	0	0	0,0%	0,0%	-
Fabricação de biocombustíveis	0	0	0	0	0	0,0%	0,0%	-
Fabricação de produtos químicos inorgânicos	0	0	0	0	0	0,0%	0,0%	-
Fabricação de produtos químicos orgânicos	0	0	0	0	0	0,0%	0,0%	-
Fabricação de resinas e elastômeros	0	0	0	0	0	0,0%	0,0%	-
Fabricação de fibras artificiais e sintéticas	0	0	0	0	0	0,0%	0,0%	-
Fabricação de defensivos agrícolas e desinfestantes domissanitários	0	0	0	0	0	0,0%	0,0%	-
Fabricação de sabões, detergentes, produtos de limpeza, cosméticos, produtos de perfumaria e de higiene pessoal	0	0	0	0	0	0,0%	0,0%	-
Fabricação de tintas, vernizes, esmaltes, lacas e produtos afins	0	0	0	0	0	0,0%	0,0%	-
Fabricação de produtos e preparados químicos diversos	0	0	0	0	0	0,0%	0,0%	-
Fabricação de produtos farmoquímicos	0	0	0	0	0	0,0%	0,0%	-
Fabricação de produtos farmacêuticos	0	0	0	0	0	0,0%	0,0%	-
Fabricação de produtos de borracha	0	0	0	0	0	0,0%	0,0%	-
Fabricação de produtos de material plástico	0	0	0	0	0	0,0%	0,0%	-
Fabricação de vidro e de produtos do vidro	0	0	0	0	0	0,0%	0,0%	-
Fabricação de cimento	0	0	0	0	0	0,0%	0,0%	-
Fabricação de artefatos de concreto, cimento, fibrocimento, gesso e materiais semelhantes	2	0	0	0	2	0,1%	0,0%	0,11
Fabricação de produtos cerâmicos	0	0	0	0	0	0,0%	0,0%	-
Aparelhamento de pedras e fabricação de outros produtos de minerais não-metálicos	0	0	0	0	0	0,0%	0,0%	-
Produção de ferro-gusa e de ferroligas	0	0	0	0	0	0,0%	0,0%	-
Siderurgia	0	0	0	0	0	0,0%	0,0%	-
Produção de tubos de aço, exceto tubos sem costura	0	0	0	0	0	0,0%	0,0%	-

Metalurgia dos metais não-ferrosos	0	0	0	0	0	0,0%	0,0%	-
Fundição	0	0	0	0	0	0,0%	0,0%	-
Fabricação de estruturas metálicas e obras de caldeiraria pesada	1	0	0	0	1	0,0%	0,0%	0,10
Fabricação de tanques, reservatórios metálicos e caldeiras	0	0	0	0	0	0,0%	0,0%	-
Forjaria, estamparia, metalurgia do pó e serviços de tratamento de metais	0	0	0	0	0	0,0%	0,0%	-
Fabricação de artigos de cutelaria, de serralheria e ferramentas	0	0	0	0	0	0,0%	0,0%	-
Fabricação de equipamento bélico pesado, armas de fogo e munições	0	0	0	0	0	0,0%	0,0%	-
Fabricação de produtos de metal não especificados anteriormente	0	0	0	0	0	0,0%	0,0%	-
Fabricação de componentes eletrônicos	0	0	0	0	0	0,0%	0,0%	-
Fabricação de equipamentos de informática e periféricos	0	0	0	0	0	0,0%	0,0%	-
Fabricação de equipamentos de comunicação	0	0	0	0	0	0,0%	0,0%	-
Fabricação de aparelhos de recepção, reprodução, gravação e amplificação de áudio e vídeo	0	0	0	0	0	0,0%	0,0%	-
Fabricação de aparelhos e instrumentos de medida, teste e controle	0	0	0	0	0	0,0%	0,0%	-
Fabricação de aparelhos eletromédicos e eletroterapêuticos e equipamentos de irradiação	0	0	0	0	0	0,0%	0,0%	-
Fabricação de equipamentos e instrumentos ópticos, fotográficos e cinematográficos	0	0	0	0	0	0,0%	0,0%	-
Fabricação de mídias virgens, magnéticas e ópticas	0	0	0	0	0	0,0%	0,0%	-
Fabricação de geradores, transformadores e motores elétricos	0	0	0	0	0	0,0%	0,0%	-
Fabricação de pilhas, baterias e acumuladores elétricos	0	0	0	0	0	0,0%	0,0%	-
Fabricação de equipamentos para distribuição e controle de energia elétrica	0	0	0	0	0	0,0%	0,0%	-
Fabricação de lâmpadas e outros equipamentos de iluminação	0	0	0	0	0	0,0%	0,0%	-
Fabricação de eletrodomésticos	0	0	0	0	0	0,0%	0,0%	-
Fabricação de equipamentos e aparelhos elétricos não especificados anteriormente	0	0	0	0	0	0,0%	0,0%	-

Fabricação de motores, bombas, compressores e equipamentos de transmissão	0	0	0	0	0	0,0%	0,0%	-
Fabricação de máquinas e equipamentos de uso geral	0	0	0	0	0	0,0%	0,0%	-
Fabricação de tratores e de máquinas e equipamentos para a agricultura e pecuária	0	0	0	0	0	0,0%	0,0%	-
Fabricação de máquinas-ferramenta	0	0	0	0	0	0,0%	0,0%	-
Fabricação de máquinas e equipamentos de uso na extração mineral e na construção	0	0	0	0	0	0,0%	0,0%	-
Fabricação de máquinas e equipamentos de uso industrial específico	0	0	0	0	0	0,0%	0,0%	-
Fabricação de automóveis, camionetas e utilitários	0	0	0	0	0	0,0%	0,0%	-
Fabricação de caminhões e ônibus	0	0	0	0	0	0,0%	0,0%	-
Fabricação de cabines, carrocerias e reboques para veículos automotores	0	0	0	0	0	0,0%	0,0%	-
Fabricação de peças e acessórios para veículos automotores	0	0	0	0	0	0,0%	0,0%	-
Recondicionamento e recuperação de motores para veículos automotores	0	0	0	0	0	0,0%	0,0%	-
Construção de embarcações	0	0	0	0	0	0,0%	0,0%	-
Fabricação de veículos ferroviários	0	0	0	0	0	0,0%	0,0%	-
Fabricação de aeronaves	0	0	0	0	0	0,0%	0,0%	-
Fabricação de veículos militares de combate	0	0	0	0	0	0,0%	0,0%	-
Fabricação de equipamentos de transporte não especificados anteriormente	0	0	0	0	0	0,0%	0,0%	-
Fabricação de móveis	23	0	0	0	23	0,9%	0,0%	1,12
Fabricação de artigos de joalheria, bijuteria e semelhantes	0	0	0	0	0	0,0%	0,0%	-
Fabricação de instrumentos musicais	0	0	0	0	0	0,0%	0,0%	-
Fabricação de artefatos para pesca e esporte	0	0	0	0	0	0,0%	0,0%	-
Fabricação de brinquedos e jogos recreativos	0	0	0	0	0	0,0%	0,0%	-
Fabricação de instrumentos e materiais para uso médico e odontológico e de artigos ópticos	0	0	0	0	0	0,0%	0,0%	-



Fabricação de produtos diversos	0	0	0	0	0	0,0%	0,0%	-
Manutenção e reparação de máquinas e equipamentos	0	0	0	0	0	0,0%	0,0%	-
Instalação de máquinas e equipamentos	0	0	0	0	0	0,0%	0,0%	-
Geração, transmissão e distribuição de energia elétrica	0	0	0	0	0	0,0%	0,0%	-
Produção e distribuição de combustíveis gasosos por redes urbanas	0	0	0	0	0	0,0%	0,0%	-
Produção e distribuição de vapor, água quente e ar condicionado	0	0	0	0	0	0,0%	0,0%	-
Captação, tratamento e distribuição de água	10	0	0	0	10	0,4%	0,0%	8,15
Esgoto e atividades relacionadas	0	0	0	0	0	0,0%	0,0%	-
Coleta de resíduos	0	0	0	0	0	0,0%	0,0%	-
Tratamento e disposição de resíduos	0	0	0	0	0	0,0%	0,0%	-
Recuperação de materiais	0	49	0	0	49	1,9%	0,0%	15,12
Descontaminação e outros serviços de gestão de resíduos	0	0	0	0	0	0,0%	0,0%	-
Incorporação de empreendimentos imobiliários	14	0	0	0	14	0,6%	0,0%	0,69
Construção de edifícios	1	0	0	0	1	0,0%	0,0%	0,01
Construção de rodovias, ferrovias, obras urbanas e obras de arte especiais	0	0	0	0	0	0,0%	0,0%	-
Obras de infra-estrutura para energia elétrica, telecomunicações, água, esgoto e transporte por dutos	0	0	0	0	0	0,0%	0,0%	-
Construção de outras obras de infra-estrutura	0	0	0	0	0	0,0%	0,0%	-
Demolição e preparação do terreno	1	0	0	0	1	0,0%	0,0%	0,14
Instalações elétricas, hidráulicas e outras instalações em construções	2	0	0	0	2	0,1%	0,0%	0,16
Obras de acabamento	0	0	0	0	0	0,0%	0,0%	-
Outros serviços especializados para construção	14	0	0	0	14	0,6%	0,0%	0,95
Produção de lavouras temporárias	22	80	0	0	102	4,0%	0,0%	5,54
Horticultura e floricultura	0	0	0	0	0	0,0%	0,0%	-

Produção de lavouras permanentes	7	0	0	0	7	0,3%	0,0%	0,60
Produção de sementes e mudas certificadas	0	0	0	0	0	0,0%	0,0%	-
Pecuária	54	46	0	0	100	3,9%	0,0%	3,07
Atividades de apoio à agricultura e à pecuária	35	0	0	0	35	1,4%	0,0%	2,54
Caça e serviços relacionados	0	0	0	0	0	0,0%	0,0%	-
Produção florestal - florestas plantadas	157	104	0	0	261	10,3%	0,0%	29,47
Produção florestal - florestas nativas	0	0	0	0	0	0,0%	0,0%	-
Atividades de apoio à produção florestal	25	27	0	0	52	2,0%	0,0%	16,33
Pesca	0	0	0	0	0	0,0%	0,0%	-
Aqüicultura	0	0	0	0	0	0,0%	0,0%	-
Comércio de veículos automotores	2	0	0	0	2	0,1%	0,0%	0,13
Manutenção e reparação de veículos automotores	16	0	0	0	16	0,6%	0,0%	0,31
Comércio de peças e acessórios para veículos automotores	37	0	0	0	37	1,5%	0,0%	0,64
Comércio, manutenção e reparação de motocicletas, peças e acessórios	0	0	0	0	0	0,0%	0,0%	-
Representantes comerciais e agentes do comércio, exceto de veículos automotores e motocicletas	2	16	0	0	18	0,7%	0,0%	2,16
Comércio atacadista de matérias-primas agrícolas e animais vivos	0	0	0	0	0	0,0%	0,0%	-
Comércio atacadista especializado em produtos alimentícios, bebidas e fumo	13	0	0	0	13	0,5%	0,0%	0,46
Comércio atacadista de produtos de consumo não-alimentar	0	0	0	0	0	0,0%	0,0%	-
Comércio atacadista de equipamentos e produtos de tecnologias de informação e comunicação	0	0	0	0	0	0,0%	0,0%	-
Comércio atacadista de máquinas, aparelhos e equipamentos, exceto de tecnologias de informação e comunicação	0	0	0	0	0	0,0%	0,0%	-
Comércio atacadista de madeira, ferragens, ferramentas, material elétrico e material de construção	38	0	0	0	38	1,5%	0,0%	2,75
Comércio atacadista especializado em outros produtos	5	0	0	0	5	0,2%	0,0%	0,26

Comércio atacadista não-especializado	6	18	0	0	24	0,9%	0,0%	5,57
Comércio varejista não-especializado	40	59	0	0	99	3,9%	0,0%	1,34
Comércio varejista de produtos alimentícios, bebidas e fumo	31	0	0	0	31	1,2%	0,0%	0,41
Comércio varejista de combustíveis para veículos automotores	15	47	0	0	62	2,4%	0,0%	2,11
Comércio varejista de material de construção	44	11	0	0	55	2,2%	0,0%	0,64
Comércio varejista de equipamentos de informática e comunicação	55	0	0	0	55	2,2%	0,0%	0,49
Comércio varejista de artigos culturais, recreativos e esportivos	17	0	0	0	17	0,7%	0,0%	0,62
Comércio varejista de produtos farmacêuticos, perfumaria e cosméticos e artigos médicos, ópticos e ortopédicos	24	0	0	0	24	0,9%	0,0%	0,36
Comércio varejista de produtos novos não especificados anteriormente e de produtos usados	75	0	0	0	75	3,0%	0,0%	0,33
Comércio ambulante e outros tipos de comércio varejista	0	0	0	0	0	0,0%	0,0%	-
Transporte ferroviário e metroferroviário	0	0	0	0	0	0,0%	0,0%	-
Transporte rodoviário de passageiros	8	101	0	0	109	4,3%	0,0%	8,82
Transporte rodoviário de carga	103	134	98	0	335	13,2%	0,0%	3,13
Transporte dutoviário	0	0	0	0	0	0,0%	0,0%	-
Trens turísticos, teleféricos e similares	0	0	0	0	0	0,0%	0,0%	-
Transporte marítimo de cabotagem e longo curso	0	0	0	0	0	0,0%	0,0%	-
Transporte por navegação interior	0	0	0	0	0	0,0%	0,0%	-
Navegação de apoio	0	0	0	0	0	0,0%	0,0%	-
Outros transportes aquaviários	0	0	0	0	0	0,0%	0,0%	-
Transporte aéreo de passageiros	0	0	0	0	0	0,0%	0,0%	-
Transporte aéreo de carga	0	0	0	0	0	0,0%	0,0%	-
Transporte espacial	0	0	0	0	0	0,0%	0,0%	-
Armazenamento, carga e descarga	1	0	0	0	1	0,0%	0,0%	0,22

Atividades auxiliares dos transportes terrestres	0	0	0	0	0	0,0%	0,0%	-
Atividades auxiliares dos transportes aquaviários	0	0	0	0	0	0,0%	0,0%	-
Atividades auxiliares dos transportes aéreos	0	0	0	0	0	0,0%	0,0%	-
Atividades relacionadas à organização do transporte de carga	0	0	0	0	0	0,0%	0,0%	-
Atividades de Correio	2	0	0	0	2	0,1%	0,0%	0,57
Atividades de malote e de entrega	0	0	0	0	0	0,0%	0,0%	-
Hotéis e similares	14	0	0	0	14	0,6%	0,0%	0,62
Outros tipos de alojamento não especificados anteriormente	0	0	0	0	0	0,0%	0,0%	-
Restaurantes e outros serviços de alimentação e bebidas	71	56	0	0	127	5,0%	0,0%	0,68
Serviços de catering, bufê e outros serviços de comida preparada	1	0	0	0	1	0,0%	0,0%	0,05
Edição de livros, jornais, revistas e outras atividades de edição	0	0	0	0	0	0,0%	0,0%	-
Edição integrada à impressão de livros, jornais, revistas e outras publicações	0	0	0	0	0	0,0%	0,0%	-
Atividades cinematográficas, produção de vídeos e de programas de televisão	0	0	0	0	0	0,0%	0,0%	-
Atividades de gravação de som e de edição de música	0	0	0	0	0	0,0%	0,0%	-
Atividades de rádio	5	0	0	0	5	0,2%	0,0%	1,87
Atividades de televisão	0	0	0	0	0	0,0%	0,0%	-
Telecomunicações por fio	0	0	0	0	0	0,0%	0,0%	-
Telecomunicações sem fio	0	0	0	0	0	0,0%	0,0%	-
Telecomunicações por satélite	0	0	0	0	0	0,0%	0,0%	-
Operadoras de televisão por assinatura	0	0	0	0	0	0,0%	0,0%	-
Outras atividades de telecomunicações	0	0	0	0	0	0,0%	0,0%	-
Atividades dos serviços de tecnologia da informação	0	0	0	0	0	0,0%	0,0%	-
Tratamento de dados, hospedagem na internet e outras atividades relacionadas	0	0	0	0	0	0,0%	0,0%	-

Outras atividades de prestação de serviços de informação	0	0	0	0	0	0,0%	0,0%	-
Banco Central	0	0	0	0	0	0,0%	0,0%	-
Intermediação monetária - depósitos à vista	19	0	0	0	19	0,7%	0,0%	1,01
Intermediação não-monetária - outros instrumentos de captação	0	0	0	0	0	0,0%	0,0%	-
Arrendamento mercantil	0	0	0	0	0	0,0%	0,0%	-
Sociedades de capitalização	0	0	0	0	0	0,0%	0,0%	-
Atividades de sociedades de participação	0	0	0	0	0	0,0%	0,0%	-
Fundos de investimento	0	0	0	0	0	0,0%	0,0%	-
Atividades de serviços financeiros não especificadas anteriormente	0	0	0	0	0	0,0%	0,0%	-
Seguros de vida e não-vida	0	0	0	0	0	0,0%	0,0%	-
Seguros-saúde	0	0	0	0	0	0,0%	0,0%	-
Resseguros	0	0	0	0	0	0,0%	0,0%	-
Previdência complementar	0	0	0	0	0	0,0%	0,0%	-
Planos de saúde	0	0	0	0	0	0,0%	0,0%	-
Atividades auxiliares dos serviços financeiros	0	0	0	0	0	0,0%	0,0%	-
Atividades auxiliares dos seguros, da previdência complementar e dos planos de saúde	0	0	0	0	0	0,0%	0,0%	-
Atividades de administração de fundos por contrato ou comissão	0	0	0	0	0	0,0%	0,0%	-
Atividades imobiliárias de imóveis próprios	0	0	0	0	0	0,0%	0,0%	-
Atividades imobiliárias por contrato ou comissão	0	0	0	0	0	0,0%	0,0%	-
Atividades jurídicas	6	0	0	0	6	0,2%	0,0%	0,36
Atividades de contabilidade, consultoria e auditoria contábil e tributária	24	0	0	0	24	0,9%	0,0%	0,62
Sedes de empresas e unidades administrativas locais	0	0	0	0	0	0,0%	0,0%	-
Atividades de consultoria em gestão empresarial	0	0	0	0	0	0,0%	0,0%	-

Serviços de arquitetura e engenharia e atividades técnicas relacionadas	2	0	0	0	2	0,1%	0,0%	0,11
Testes e análises técnicas	0	0	0	0	0	0,0%	0,0%	-
Pesquisa e desenvolvimento experimental em ciências físicas e naturais	0	0	0	0	0	0,0%	0,0%	-
Pesquisa e desenvolvimento experimental em ciências sociais e humanas	0	0	0	0	0	0,0%	0,0%	-
Publicidade	0	0	0	0	0	0,0%	0,0%	-
Pesquisas de mercado e de opinião pública	0	0	0	0	0	0,0%	0,0%	-
Design e decoração de interiores	0	0	0	0	0	0,0%	0,0%	-
Atividades fotográficas e similares	2	0	0	0	2	0,1%	0,0%	0,62
Atividades profissionais, científicas e técnicas não especificadas anteriormente	11	0	0	0	11	0,4%	0,0%	2,55
Atividades veterinárias	0	0	0	0	0	0,0%	0,0%	-
Locação de meios de transporte sem condutor	0	0	0	0	0	0,0%	0,0%	-
Aluguel de objetos pessoais e domésticos	1	0	0	0	1	0,0%	0,0%	0,24
Aluguel de máquinas e equipamentos sem operador	6	0	0	0	6	0,2%	0,0%	0,81
Gestão de ativos intangíveis não-financeiros	1	0	0	0	1	0,0%	0,0%	1,24
Seleção e agenciamento de mão-de-obra	0	0	0	0	0	0,0%	0,0%	-
Locação de mão-de-obra temporária	0	0	0	0	0	0,0%	0,0%	-
Fornecimento e gestão de recursos humanos para terceiros	0	0	0	0	0	0,0%	0,0%	-
Agências de viagens e operadores turísticos	0	0	0	0	0	0,0%	0,0%	-
Serviços de reservas e outros serviços de turismo não especificados anteriormente	0	0	0	0	0	0,0%	0,0%	-
Atividades de vigilância, segurança privada e transporte de valores	0	0	0	0	0	0,0%	0,0%	-
Atividades de monitoramento de sistemas de segurança	0	0	0	0	0	0,0%	0,0%	-
Atividades de investigação particular	0	0	0	0	0	0,0%	0,0%	-
Serviços combinados para apoio a edifícios	3	0	0	0	3	0,1%	0,0%	0,05

Atividades de limpeza	0	0	0	0	0	0,0%	0,0%	-
Atividades paisagísticas	0	0	0	0	0	0,0%	0,0%	-
Serviços de escritório e apoio administrativo	1	0	0	0	1	0,0%	0,0%	0,05
Atividades de teleatendimento	0	0	0	0	0	0,0%	0,0%	-
Atividades de organização de eventos, exceto culturais e esportivos	0	0	0	0	0	0,0%	0,0%	-
Outras atividades de serviços prestados principalmente às empresas	6	0	0	0	6	0,2%	0,0%	0,19
Educação infantil e ensino fundamental	0	0	0	0	0	0,0%	0,0%	-
Ensino médio	0	0	0	0	0	0,0%	0,0%	-
Educação superior	0	0	0	0	0	0,0%	0,0%	-
Educação profissional de nível técnico e tecnológico	0	0	0	0	0	0,0%	0,0%	-
Atividades de apoio à educação	0	0	0	0	0	0,0%	0,0%	-
Outras atividades de ensino	11	0	0	0	11	0,4%	0,0%	0,35
Atividades de atendimento hospitalar	0	32	0	0	32	1,3%	0,0%	14,90
Serviços móveis de atendimento a urgências e de remoção de pacientes	0	0	0	0	0	0,0%	0,0%	-
Atividades de atenção ambulatorial executadas por médicos e odontólogos	19	0	0	0	19	0,7%	0,0%	0,42
Atividades de serviços de complementação diagnóstica e terapêutica	8	0	0	0	8	0,3%	0,0%	0,65
Atividades de profissionais da área de saúde, exceto médicos e odontólogos	0	0	0	0	0	0,0%	0,0%	-
Atividades de apoio à gestão de saúde	0	0	0	0	0	0,0%	0,0%	-
Atividades de atenção à saúde humana não especificadas anteriormente	0	0	0	0	0	0,0%	0,0%	-
Atividades de assistência a idosos, deficientes físicos, imunodeprimidos e convalescentes, e de infra-est e apoio a pac prest em res col e part	0	0	0	0	0	0,0%	0,0%	-
Atividades de assistência psicossocial e à saúde a portadores de distúrbios psíquicos, deficiência mental e dependência química	0	0	0	0	0	0,0%	0,0%	-
Atividades de assistência social prestadas em residências coletivas e particulares	0	0	0	0	0	0,0%	0,0%	-
Serviços de assistência social sem alojamento	0	0	0	0	0	0,0%	0,0%	-

Atividades artísticas, criativas e de espetáculos	0	0	0	0	<b>0</b>	<b>0,0%</b>	<b>0,0%</b>	-
Atividades ligadas ao patrimônio cultural e ambiental	0	0	0	0	<b>0</b>	<b>0,0%</b>	<b>0,0%</b>	-
Atividades de exploração de jogos de azar e apostas	0	0	0	0	<b>0</b>	<b>0,0%</b>	<b>0,0%</b>	-
Atividades esportivas	1	0	0	0	<b>1</b>	<b>0,0%</b>	<b>0,0%</b>	<b>0,06</b>
Atividades de recreação e lazer	0	0	0	0	<b>0</b>	<b>0,0%</b>	<b>0,0%</b>	-
Reparação e manutenção de equipamentos de informática e comunicação	0	0	0	0	<b>0</b>	<b>0,0%</b>	<b>0,0%</b>	-
Reparação e manutenção de objetos e equipamentos pessoais e domésticos	0	0	0	0	<b>0</b>	<b>0,0%</b>	<b>0,0%</b>	-
Outras atividades de serviços pessoais	5	0	0	0	<b>5</b>	<b>0,2%</b>	<b>0,0%</b>	<b>0,19</b>
Serviços domésticos	1	0	0	0	<b>1</b>	<b>0,0%</b>	<b>0,0%</b>	<b>1,94</b>
<b>TOTAL</b>	<b>1365</b>	<b>1075</b>	<b>98</b>	<b>0</b>	<b>2538</b>	<b>100,0%</b>	<b>0,3%</b>	<b>1,00</b>